



പതിമൂന്നാം കേരള നിയമസഭ

**എസ്റ്റിമേറ്റ്സ് കമ്മിറ്റി
(2011-2014)**

പത്താമത് റിപ്പോർട്ട്

[ക്ഷീരവികസന മേഖലയെ സംബന്ധിച്ച്]

(2013 ജൂലൈ മാസം 8-ാം തീയതി സഭയിൽ സമർപ്പിച്ചത്)

കേരള നിയമസഭാ സെക്രട്ടേറിയറ്റ്
തിരുവനന്തപുരം
2013

പതിമൂന്നാം കേരള നിയമസഭ

**എസ്റ്റിമേറ്റ്സ് കമ്മിറ്റി
(2011-2014)**

പത്താമത് റിപ്പോർട്ട്

[ക്ഷീരവികസന മേഖലയെ സംബന്ധിച്ച്]

ഉള്ളടക്കം

	പേജ്
സമിതിയുടെ ഘടന	.. v
മുഖവുര	.. vii
റിപ്പോർട്ട്	.. 1
അനുബന്ധം I	.. 17
അനുബന്ധം II	.. 19
അനുബന്ധം III	.. 22

എസ്റ്റിമേറ്റ്സ് കമ്മിറ്റി (2011-2014)

ഘടന

അദ്ധ്യക്ഷൻ :

ശ്രീ. വി. ഡി. സതീശൻ, എം. എൽ. എ.

അംഗങ്ങൾ :

ശ്രീ. റ്റി. എ. അഹമ്മദ് കബീർ, എം. എൽ. എ.

„ എം. എ. ബേബി, „

„ എ. കെ. ബാലൻ, „

„ ഡോമിനിക പ്രസന്റേഷൻ, „

„ ഇ. പി. ജയരാജൻ, „

„ സി. മോയിൻകുട്ടി, „

„ കെ. മുരളീധരൻ, „

„ കെ. രാജു, „

„ എ. കെ. ശശീന്ദ്രൻ, „

„ സി. എഫ്. തോമസ്, „

നിയമസഭാ സെക്രട്ടേറിയറ്റ് :

ശ്രീ. പി. ഡി. ശാരംഗധരൻ, സെക്രട്ടറി

” കെ. സി. ജോസഫ് കുട്ടി, അഡീഷണൽ സെക്രട്ടറി

ശ്രീമതി എ. ഷൈല, ഡെപ്യൂട്ടി സെക്രട്ടറി

” എസ്. ജയശ്രീ, അണ്ടർ സെക്രട്ടറി.

മുഖവുര

എസ്റ്റിമേറ്റ്സ് കമ്മിറ്റിയുടെ അദ്ധ്യക്ഷനായ ഞാൻ കമ്മിറ്റിയുടെ നിയോഗാ
നുസരണം പത്താമത് റിപ്പോർട്ട് സമർപ്പിക്കുന്നു.

2013 ജൂലൈ മാസം 3-ാം തീയതി കൂടിയ സമിതിയോഗം ഈ റിപ്പോർട്ട്
അംഗീകരിച്ചു.

തിരുവനന്തപുരം,
2013 ജൂലൈ 8.

വി. ഡി. സതീശൻ,

അദ്ധ്യക്ഷൻ,
എസ്റ്റിമേറ്റ്സ് കമ്മിറ്റി.

റിപ്പോർട്ട്

ആമുഖം

സംസ്ഥാനത്തിന്റെ സമ്പദ്ഘടനയിൽ ക്ഷീരവികസന മേഖലയുടെ സംഭാവന വളരെ വലുതാണ്. കൃഷിയും കന്നുകാലി വളർത്തലും കേരളീയ ജീവിതത്തിന്റെ അവിഭാജ്യഘടകങ്ങളായിരുന്നു. ദാരിദ്ര്യം അനുഭവിക്കുന്ന ഗ്രാമീണ ജനതയ്ക്ക് അവരുടെ അന്തസ്സിന് കോട്ടം തട്ടാതെ അധ്വാനിച്ച് ജീവിക്കാനാവശ്യമായ വേതനം കന്നുകാലി വളർത്തലിലൂടെ കണ്ടെത്താൻ കഴിയുന്നു എന്ന് ഏറെ സവിശേഷമായിട്ടുള്ളതാണ്. പാൽ, പച്ചക്കറി, അരി എന്നീ എല്ലാ അവശ്യസാധനങ്ങൾക്കും അന്യസംസ്ഥാനങ്ങളെ ആശ്രയിക്കേണ്ടിവരുന്ന അവസ്ഥയാണ് ഇന്ന് നാം അഭിമുഖീകരിക്കുന്നത്. അധ്വാനക്കുറവും ജീവിതശൈലികളുംമൂലമുള്ള ബുദ്ധിമുട്ടുകൾ നാം പരമാവധി നേരിടുന്ന ഈ സാഹചര്യത്തിൽ വീട്ടുവളപ്പിലെ 'കൃഷി' എന്ന നിലയ്ക്ക് കന്നുകാലി വളർത്തലിന്റെ പ്രാധാന്യം കൂടിവരുന്നു. മറ്റ് ഇന്ത്യൻ സംസ്ഥാനങ്ങളുമായി താരതമ്യം ചെയ്യുമ്പോൾ സംസ്ഥാനത്തിന്റെ പ്രതിശീർഷ സ്ഥലലഭ്യത 25 സെന്റിൽ താഴെ മാത്രമാണ്. വർദ്ധിച്ചു കൊണ്ടിരിക്കുന്ന ജനസംഖ്യമൂലം ഭൂമിയുടെ ലഭ്യതയിൽ കുറവ് ഉണ്ടാകുന്നതിനാൽ ഈ മേഖലയിൽ പ്രവർത്തിക്കുന്ന കർഷകർക്ക് അവരുടെ പ്രവർത്തനങ്ങൾ കൂടുതൽ സ്ഥലങ്ങളിലേക്ക് വ്യാപിപ്പിക്കുവാൻ സാധിക്കാതെവരുന്ന അവസ്ഥയാണുള്ളത്. വർദ്ധിച്ചുവരുന്ന ജനസാന്ദ്രതയും നഗരവൽക്കരണവും കൃഷിയിടങ്ങളുടെ കുറവും കാലാവസ്ഥാ വ്യതിയാനങ്ങളും ഈ മേഖലയെ സംബന്ധിച്ച പ്രതികൂല ഘടകങ്ങളാണ്. സംസ്ഥാനത്തിന്റെ ആകെ ഭൂ വിസ്തൃതിയുടെ 1.5 ശതമാനത്തിൽ താഴെ മേച്ചിൽപ്പുറങ്ങളും 4 ശതമാനത്തിൽ താഴെ തീറ്റപ്പുൽ കൃഷിയും മാത്രമേ ഇപ്പോൾ അവശേഷിക്കുന്നുള്ളൂ. ക്ഷീര കർഷകരിൽ പകുതിയും 50 സെന്റിൽ താഴെ മാത്രം കൃഷി ഭൂമിയുള്ള പരിമിത കർഷകരാണ്. ഒട്ടനവധി പ്രതിസന്ധികൾ ഈ മേഖലയിൽ ഉണ്ടെങ്കിലും സംസ്ഥാനത്തിന്റെ പ്രതിവർഷ പാലുല്പാദനം കൂടിവരുന്നതായാണ് കഴിഞ്ഞ ദശകങ്ങളിലെ പഠനങ്ങൾ തെളിയിക്കുന്നത്.

2. ക്ഷീരവികസന മേഖല നേരിടുന്ന വെല്ലുവിളികളെ സംബന്ധിച്ച് ഈ മേഖലയിൽ പ്രവർത്തിക്കുന്ന വിദഗ്ദ്ധരുമായി സമിതി വിശദമായ ചർച്ചകൾ നടത്തുകയുണ്ടായി. ഇതിന്റെ ഭാഗമായി 2012 നവംബർ 29-ാം തീയതി ഇടുക്കി ജില്ലയിലെ മാട്ടുപ്പെട്ടിയിലുള്ള കെ.എൽ.ഡി. ബോർഡിന്റെ പരിശീലന കേന്ദ്രത്തിൽ യോഗം ചേരുകയും ഉദ്യോഗസ്ഥരുമായി ചർച്ചകൾ നടത്തുകയും ക്ഷീരവികസന പ്രവർത്തനങ്ങൾ നേരിൽ കണ്ട് മനസ്സിലാക്കുകയും ആവശ്യമായ നിർദ്ദേശങ്ങൾ നൽകുകയും ചെയ്തു. കൂടാതെ 2013 ഫെബ്രുവരി 28-ാം തീയതി തിരുവനന്തപുരത്തുവെച്ച് മൃഗസംരക്ഷണ വകുപ്പ് പ്രിൻസിപ്പൽ സെക്രട്ടറി, ക്ഷീര വികസന വകുപ്പ് ഡയറക്ടർ, മിൽമ എം.ഡി., കെ.എൽ.ഡി. ബോർഡിലെ ഉദ്യോഗസ്ഥർ എന്നിവരിൽ നിന്നും ക്ഷീരവികസന മേഖലയിലെ വിവിധ സംരംഭങ്ങളുടെ നടത്തിപ്പിനെ സംബന്ധിച്ച് വിശദമായ തെളിവെടുപ്പ് നടത്തുകയുണ്ടായി. ഇക്കാര്യത്തിൽ സമിതി നടത്തിയ തെളിവെടുപ്പിന്റെയും പഠനത്തിന്റെയും വകുപ്പ് സമിതിക്ക് ലഭ്യമാക്കിയ നടപടി റിപ്പോർട്ടുകളുടെയും മറ്റ് അനുബന്ധ രേഖകളുടെയും അടിസ്ഥാനത്തിൽ തയ്യാറാക്കിയതാണ് ഈ റിപ്പോർട്ട്.

3. സംസ്ഥാനത്തെ പാൽ ഉൽപ്പാദന മേഖല നിരവധി പ്രശ്നങ്ങൾ നേരിടുകയാണ്. വർഷംമുഴുവൻ നിലനിൽക്കുന്ന ചൂടേറിയതും ആർദ്രതയോടുകൂടിയതുമായ കാലാവസ്ഥ കന്നുകാലികളുടെ ഉല്പാദനശേഷിയെ സാരമായി സ്വാധീനിക്കുന്നു. തീറ്റപ്പുൽകൃഷി ചെയ്യുന്നതിനുള്ള സ്ഥലത്തിന്റെ അപര്യാപ്തതയും കാർഷിക വിളകളോടനുബന്ധിച്ച്, കന്നുകാലികളെ വളർത്തുവാൻ സഹായകരമായിട്ടുള്ള ഉപോല്പന്നങ്ങളുടെ അപര്യാപ്തതയും കാലിത്തീറ്റകളുടെ വർദ്ധിച്ച വിലയും ഗവേഷണ പ്രവർത്തനങ്ങളുടെ കുറവും ഈ മേഖലയിലെ പ്രശ്നങ്ങളുടെ ആക്കം വർദ്ധിപ്പിക്കുന്നു. കാലാവസ്ഥയ്ക്കനുയോജ്യമായ തീറ്റപ്പുൽവിത്തുകൾ ഉല്പാദിപ്പിച്ച് ആവശ്യമായ തീറ്റപ്പുൽ കൃഷി ചെയ്യുകയെന്നതാണ് ഈ മേഖലയുടെ വളർച്ചയ്ക്ക് അഭികാമ്യമായിട്ടുള്ളത്. മാറിവരുന്ന സാമൂഹ്യ കാഴ്ചപ്പാടുകൾമൂലം ഈ മേഖലയിലേക്ക് വരുന്ന ആളുകളുടെ എണ്ണം ഗണ്യമായി കുറയുന്നു. ഇത് പരിഹരിക്കുന്നതിനായി ആകർഷകമായ പാക്കേജുകൾ നടപ്പിലാക്കി മേഖലയ്ക്ക് പുതുജീവൻ നൽകേണ്ടതാണ്.

4. ധവള വിപ്ലവത്തിന്റെ (ഓപ്പറേഷൻ ഫ്ളഡ്) ഉപജ്ഞാതാവായ ഡോ. വർഗ്ഗീസ് കുര്യന്റെ ആത്മാർത്ഥമായ ഇടപെടൽ ഇൻഡ്യൻ ക്ഷീരവികസന മേഖലയ്ക്ക് പുത്തൻ ഉണർവ്വേകുകയുണ്ടായി. ഗുജറാത്ത് സംസ്ഥാനത്തെ കെയ്റ ജില്ലയിലെ ആനന്ദ് എന്ന കുഗ്രാമത്തിലെ ക്ഷീരകർഷകരുടെ കുട്ടായ്മയുടെ ഫലമായി രൂപംകൊണ്ട ക്ഷീര സഹകരണ യൂണിയനാണ് പിൽക്കാലത്ത് അമുൽ (ആനന്ദ് മിൽക്ക് യൂണിയൻ ലിമിറ്റഡ്) എന്ന സഹകരണ പ്രസ്ഥാനമായി ലോകത്തിന്റെ മുന്നിൽ അവതരിപ്പിക്കപ്പെട്ടത്. ഈ സംരംഭം ലോകശ്രദ്ധ ആകർഷിച്ചതിന്റെ പിന്നിൽ പ്രവർത്തിച്ച മനുഷ്യസ്നേഹി മലയാളിയായ ഡോ. വർഗ്ഗീസ് കുര്യൻ ആയിരുന്നു എന്നത് ഏറെ ശ്രദ്ധേയമാണ്.

5. ആനന്ദ് മാതൃകയിൽ സംസ്ഥാനത്ത് 1983-ൽ ആരംഭിച്ച സ്ഥാപനമാണ് മിൽമ (കേരള സഹകരണ ക്ഷീര വിപണന ഫെഡറേഷൻ) പാൽ സംഭരണത്തിനും വിതരണത്തിനുമായി പ്രാഥമിക സഹകരണ സംഘങ്ങളുടെ ഒരു ശൃംഖല സൃഷ്ടിക്കാൻ കഴിഞ്ഞു എന്നതാണ് മിൽമയെ ശ്രദ്ധേയമാക്കുന്നത്.

6. സംസ്ഥാനത്ത് നിലവിൽ 3583 പ്രാഥമിക ക്ഷീര സഹകരണ സംഘങ്ങൾ, മൂന്ന് മേഖലാ യൂണിയനുകൾ, ഒരു സംസ്ഥാനതല ഫെഡറേഷൻ എന്നിവയാണ് ക്ഷീര സഹകരണ മേഖലയിൽ പ്രവർത്തിക്കുന്നത്. അതിൽ മിൽമയുമായി യോജിച്ചു പ്രവർത്തിച്ചുവരുന്ന ക്ഷീര സംഘങ്ങളുടെ എണ്ണം 3111-ഉം പരമ്പരാഗത ക്ഷീര സംഘങ്ങൾ 472-ഉം ആണ്. 76 ലക്ഷത്തോളം ലിറ്റർ പാൽ ക്ഷീര സംഘങ്ങളിലൂടെ സംഭരിക്കുന്നു. അതിൽ 15-20 ശതമാനത്തോളം പാൽ മിൽമ വഴിയും ബാക്കി വരുമ്പോൾ പ്രാദേശികമായും വിപണനം നടത്തിവരുന്നു. പാലുല്പാദനം വർദ്ധിപ്പിക്കുന്നതിനുള്ള ആധുനിക മാർഗ്ഗങ്ങൾ കൈക്കൊള്ളേണ്ടതും ഉല്പാദിപ്പിക്കപ്പെടുന്ന പാൽ മുഴുവൻ സംഭരിക്കുന്നതിനുള്ള നടപടികൾ സ്വീകരിക്കേണ്ടതും മേഖലയുടെ പുരോഗതിക്ക് അനിവാര്യമാണ്.

കഴിഞ്ഞ മൂന്ന് വർഷങ്ങളിൽ വകുപ്പിനായി പ്ലാൻ, നോൺ പ്ലാൻ ഇനങ്ങളിൽ അനുവദിച്ച തുക, ചെലവഴിച്ച തുക എന്നിവ സംബന്ധിച്ച സ്റ്റേറ്റ്മെന്റ് ചുവടെ ചേർക്കുന്നു:

വർഷം	പ്ലാൻ		നോൺ പ്ലാൻ	
	അനുവദിച്ച തുക (ലക്ഷത്തിൽ)	ചെലവഴിച്ച തുക (ലക്ഷത്തിൽ)	അനുവദിച്ച തുക (ലക്ഷത്തിൽ)	ചെലവഴിച്ച തുക (ലക്ഷത്തിൽ)
2009-10	1736.00	1733.45	1932.94	1815.32
2010-11	2416.11	2414.06	2065.88	1840.07
2011-12	3491.00	3490.42	3099.67	2096.60

7. സംസ്ഥാനത്തെ ഉപഭോക്താക്കൾക്ക് ആവശ്യമായ പാലിന്റെ 90% വും ഇവിടെത്തന്നെ ഉല്പാദിപ്പിക്കുന്നു. 10% മാത്രമാണ് തമിഴ്നാട്, കർണ്ണാടക തുടങ്ങിയ അന്യസംസ്ഥാനങ്ങളിൽ നിന്നും സംഭരിക്കുന്നത്. സംസ്ഥാനത്ത് പാലുല്പാദനം കൂടുതലായി നടക്കുന്നത് മലബാർ മേഖലയിലാണ്. പാലുല്പാദനം വർദ്ധിപ്പിക്കുന്നതിനുള്ള തീവ്രശ്രമങ്ങൾ സംസ്ഥാനതലത്തിൽ തന്നെ നടന്നുവരികയാണ്. പാലുല്പാദനത്തിന്റെ തോത് വർഷംതോറും വർദ്ധിച്ചുവരുന്നുണ്ടെങ്കിലും ആജോഹരി പാലിന്റെ ഉപഭോഗം 250 മി.ലി. മാത്രമായി തുടരുകയാണ്.

കെ.എൽ.ഡി. ബോർഡ്

8. അത്യുല്പാദനശേഷിയുള്ള കന്നുകാലികളുടെ പ്രജനനത്തിന് കർഷകർക്കു വശ്യമുള്ള ഗാഢശീതികരണ ബീജം, ദ്രവ നൈട്രജൻ എന്നിവ സർക്കാരിന്റെ ബ്രീഡിംഗ് പോളിസി അനുസരിച്ച് കർഷകർക്ക് എത്തിക്കുക, പാലുല്പാദനം വർദ്ധിപ്പിക്കുന്ന രീതിയിൽ തീറ്റപ്പുൽ ഉല്പാദനം, മൃഗസംരക്ഷണം എന്നിവയിൽ പരിശീലനം നൽകുക എന്നിവയാണ് കെ.എൽ.ഡി.ബി.യുടെ പ്രവർത്തനങ്ങളിൽ വരുന്നത്. കൂടാതെ മലബാറി ആടുകളുടെ വികസനം, ഗുണമേന്മയുള്ള പന്നികളുടെ പ്രജനനം, വിതരണം എന്നിവയും ബോർഡ് നടപ്പിലാക്കിവരുന്നു. ആടുകൾക്ക് കൃത്രിമ ബീജസങ്കലനം നൽകുന്ന ഒരു പ്രത്യേക പദ്ധതി നടപ്പിലാക്കിയതിനാൽ ആടുകളുടെ എണ്ണത്തിൽ വർദ്ധനവുണ്ടാക്കാൻ കഴിഞ്ഞിട്ടുണ്ട്. ബോർഡിന്റെ കീഴിൽ ഏഴ് റീജിയണൽ സെമൻ ബാങ്കുകൾ പ്രവർത്തിച്ചുവരുന്നുണ്ട്. ഓരോ സെമൻബാങ്കും ശരാശരി രണ്ട് ജില്ലകളുടെ ആവശ്യം നിറവേറ്റിവരുന്നു. ഇൻഡ്യയിലാദ്യമായി ജനിതകമൂല്യനിർണ്ണയം നടത്തിയത് കെ.എൽ.ഡി.ബി.-യാണ്. ബോർഡിന്റെ കീഴിൽ പ്രവർത്തിക്കുന്ന പരിശീലന കേന്ദ്രങ്ങളിലൂടെ ഈ മേഖലയിൽ പ്രവർത്തിക്കുന്ന വെറ്ററിനറി ഡോക്ടർമാർ, മറ്റ് സർവ്വകലാശാല പ്രൊഫസർമാർ, ക്ഷീരകർഷകർ, ഉദ്യോഗസ്ഥർ എന്നിവർക്ക് ഈ മേഖലയിലുണ്ടാകുന്ന നൂതന അറിവുകൾ പ്രദാനം ചെയ്യുന്നു. കൂടാതെ കർഷകർക്കായി ഒറ്റദിവസത്തെ ഓറിയന്റേഷൻ പ്രോഗ്രാമും ട്രെയിനിംഗും നടത്തിവരുന്നു. 2001-ൽ നിശ്ചയിക്കപ്പെട്ട താരതമ്യേന വിലകുറഞ്ഞ നിരക്കിൽ കെ.എൽ.ഡി.ബി.-ക്ക് സെമൻ വില്പന നടത്തേണ്ടിവരുന്നതിനാൽ

സെമൻ വ്യാപാരം ലാഭമുണ്ടാക്കാത്ത രീതിയിൽ മുന്നോട്ടു പോകുകയാണ്. മറ്റ് ഇൻഡ്യൻ സംസ്ഥാനങ്ങളിൽ ഗുണനിലവാരമനുസരിച്ചാണ് സെമൻ യൂണിറ്റുകളുടെ വില നിശ്ചയിക്കുന്നത് എന്നതിനാൽ അവിടങ്ങളിൽ സെമൻ ബാങ്ക് വിജയകരമായി നടത്താൻ സാധിക്കുന്നുണ്ട്. കേന്ദ്ര ഫണ്ട് മാത്രം ഉപയോഗിച്ചാണ് ഈ വ്യാപാരം ഇപ്പോൾ നടക്കുന്നത്. 2000-നുശേഷം സംസ്ഥാന സർക്കാർ ഈ പദ്ധതിക്ക് യാതൊരു സാമ്പത്തിക സഹായവും നൽകുകയുണ്ടായില്ല. ലാഭമുണ്ടാക്കുന്ന ഒരു ബിസിനസ്സ് എന്ന നിലയിലല്ലാതെ ഒരു സാമൂഹ്യസേവനം എന്ന നിലയിൽ സെമൻ ബിസിനസ് ബോർഡ് നടത്തേണ്ടതാണെന്ന് സമിതി അഭിപ്രായപ്പെടുന്നു. സാമ്പത്തിക നഷ്ടം ഉണ്ടാക്കിക്കൊണ്ട് ഒരു പ്രസ്ഥാനത്തിനു അധികനാൾ മുന്നോട്ടു പോകാനാവില്ല എന്ന വസ്തുത പരിഗണിച്ചാൽ കേന്ദ്ര സംസ്ഥാന സർക്കാരുകൾ ഈ പദ്ധതിയുടെ സുഗമവും കാര്യക്ഷമവുമായ പ്രവർത്തനങ്ങൾക്കായി കൂടുതൽ ഫണ്ട് അനുവദിക്കേണ്ടതാണെന്ന് സമിതി അഭിപ്രായപ്പെടുന്നു. രാജ്യത്തിന് മൊത്തത്തിൽ ആവശ്യമായി വരുന്ന ഈ പ്രവർത്തനം കൂടുതൽ കാര്യക്ഷമവും വിപുലവുമായി നടപ്പിലാക്കുന്നതിനാവശ്യമായ സാമ്പത്തിക സഹായങ്ങൾ കേന്ദ്ര സംസ്ഥാന സർക്കാരുകൾ പ്രത്യേകിച്ച് സംസ്ഥാന സർക്കാർ ഈ പദ്ധതിക്കുവേണ്ടി അനുവദിക്കണമെന്നും ഇതിനായി പ്രത്യേക തുക സംസ്ഥാന ബഡ്ജറ്റിൽ ഉൾപ്പെടുത്തുന്നതിന് നടപടി സ്വീകരിക്കണമെന്നും സമിതി ശുപാർശ ചെയ്യുന്നു.

ക്ഷീര പരിശീലന കേന്ദ്രങ്ങൾക്കായി കഴിഞ്ഞ മൂന്ന് വർഷങ്ങളിൽ അനുവദിച്ച തുക, ചെലവഴിച്ച തുക എന്നിവ സംബന്ധിച്ച വിശദാംശം താഴെ ചേർക്കുന്നു:

വർഷം		അനുവദിച്ച തുക (തുക ലക്ഷത്തിൽ)	ചെലവഴിച്ച തുക (തുക ലക്ഷത്തിൽ)
2009-10	നോൺ പ്ലാൻ	147.96	141.16
	പ്ലാൻ	15.39	15.39
2010-11	നോൺ പ്ലാൻ	173.33	161.43
	പ്ലാൻ	33.73	33.73
2011-12	നോൺ പ്ലാൻ	243.03	215.37
	പ്ലാൻ	80.00	79.99
ആകെ		693.44	647.07

9. 1963-ൽ മാട്ടുപ്പെട്ടിയിൽ ഇൻഡോ-സിസ് ഫാം ആരംഭിച്ചതിനുശേഷമാണ് സംസ്ഥാനത്തിന്റെ ക്ഷീര വികസന രംഗത്ത് അടിസ്ഥാനപരമായ മാറ്റം ഉണ്ടായത്. പരമ്പരാഗത കന്നുകാലി വളർത്തലിൽ നിന്നും തികച്ചും വ്യത്യസ്തമായ രീതിയാണ് ഇവിടെ അവലംബിച്ചുവരുന്നത്. അത്യുല്പാദനശേഷിയുള്ള കന്നുകാലികളുടെ പ്രജനനം, കർഷകർക്കാവശ്യമായ സാങ്കേതിക ജ്ഞാനം, പാലുല്പാദനം വർദ്ധിപ്പിക്കുന്ന രീതിയിൽ തീറ്റപ്പുൽ ഉല്പാദനം, മൃഗസംരക്ഷണം എന്നിവയിൽ പരിശീലനം നൽകുകയും ചെയ്യുന്നതിലൂടെ കെ.എൽ.ഡി. ബോർഡ് സംസ്ഥാന ക്ഷീര വികസന മേഖലയുടെ അവിഭാജ്യഘടകമായി മാറിയിട്ടുണ്ട്.

10. കന്നുകാലി സെൻസസ് പ്രകാരം കന്നുകാലികളുടെ എണ്ണത്തിൽ വർഷംതോറും ഗണ്യമായ കുറവുണ്ടായിട്ടുണ്ടെങ്കിലും (2000-ത്തിൽ 24 ലക്ഷം, 2003-ൽ 21 ലക്ഷം, 2007-ൽ 17 ലക്ഷം) പാലുല്പാദനം വർദ്ധിച്ചിട്ടുള്ളതായാണ് കണക്കുകൾ വ്യക്തമാക്കുന്നത്. അപ്രകാരം ഏറ്റവും കുറവ് പാലുല്പാദിപ്പിച്ചിട്ടുള്ളത് 2005-ലാണ്. കാലി സമ്പത്തിന്റെ എണ്ണത്തിലും പാലുല്പാദനത്തിലും ഉണ്ടായ ഗണ്യമായ കുറവ് പരിഹരിക്കുന്നതിന് 2006-07 മുതൽ നടപ്പിലാക്കിയ പദ്ധതിയാണ് 'മിൽക്ക് ഷെഡ് വികസന പദ്ധതി'. ഈ പദ്ധതിയുടെ ഭാഗമായി ഇതുവരെ 36940 കറവ പശുക്കളെയും 4450 കിടാരികളെയും കർഷകർക്ക് വിതരണം ചെയ്യുകയുണ്ടായി. അതിന്റെ ഫലമായി പ്രതിദിന പാലുല്പാദനം 4 ലക്ഷം ലിറ്റർ വർദ്ധിച്ചിട്ടുള്ളതായി സമിതി മനസ്സിലാക്കുന്നു.

11. കന്നുകാലികളുടെ എണ്ണത്തിൽ കുറവ് സംഭവിക്കുന്നതിനുള്ള പ്രധാന കാരണം ഈ മേഖലയിൽ നിന്നുള്ള കർഷകരുടെ പിൻവാങ്ങലാണ്. പശുക്കളുടെ ഉല്പാദനശേഷി പൂർണ്ണമായും ഉപയോഗിക്കാൻ സാധിക്കാത്തതും മറ്റൊരു കാരണമായി പറയപ്പെടുന്നു. നെൽകൃഷി കുറഞ്ഞതും പച്ചപ്പുല്ലിന്റെ ദുർലഭ്യവും കർഷകനെ കൃത്രിമ കാലിത്തീറ്റയെ ആശ്രയിക്കുന്നതിന് നിർബന്ധിതനാക്കുകയാണ്. പാലുല്പാദനം കുറയുവാനുള്ള മറ്റൊരു പ്രധാനകാരണം അത്യുല്പാദനശേഷിയുള്ള പശുക്കളുടെ കുറവാണ്. ഉത്തരേന്ത്യൻ സംസ്ഥാനങ്ങളിൽ ഉല്പാദനശേഷിയുള്ള സിന്ധിപോലുള്ള ഇനങ്ങൾ ഉള്ളപ്പോൾ സംസ്ഥാനത്ത് അധികവും ക്ഷീരോല്പാദനശേഷി കുറഞ്ഞ പ്രതിരോധശേഷി കൂടുതലുള്ള ഇനങ്ങളാണ് ഉള്ളത്. ഉത്തരേന്ത്യൻ ശരാശരി 10 ലിറ്റർ ആയിരിക്കേ സംസ്ഥാനത്തിന്റേത് കേവലം രണ്ടു ലിറ്റർ മാത്രമായിരുന്നു. ഇത് പരിഹരിക്കുന്നതിനായി 1950-ലെ ക്ഷീര വില്ലേജ് സ്കീം വഴി നടപ്പിലാക്കിയ ക്രോസ് ബ്രീഡിംഗ് സംസ്ഥാനത്തൊട്ടാകെ വ്യാപിപ്പിച്ച് ഉല്പാദനശേഷി കൂടിയ പശുക്കളെ കർഷകർക്ക് ലഭ്യമാക്കുന്നതിനുള്ള നടപടികൾ വകുപ്പ് ഏറ്റെടുത്ത് നടപ്പിലാക്കണമെന്ന് സമിതി നിർദ്ദേശിക്കുന്നു. ഓട്ടോമാറ്റിക് മിൽക്ക് കളക്ഷൻ യൂണിറ്റുകൾ, ബൾക്ക് മിൽക്ക് കളക്ഷൻ യൂണിറ്റുകൾ, മൊബൈൽ ടെസ്റ്റിംഗ് യൂണിറ്റുകൾ, പ്രോസസ്സിംഗ് പ്ലാന്റുകൾ എന്നിവയും കൂടുതലായി സ്ഥാപിക്കേണ്ടതാണ്. പാലുല്പാദനത്തിന് വേണ്ടിവരുന്ന ചെലവ് കുറയ്ക്കുന്നതിനായി ചെലവ് കുറഞ്ഞ, പ്രാദേശികമായി ലഭിക്കുന്ന അസംസ്കൃത വസ്തുക്കൾ ഉപയോഗിക്കേണ്ടതിന്റെ ആവശ്യകത ഏറിവരുകയാണ്. 500 മുതൽ 600 ഗ്രാം വരെ കാലിത്തീറ്റ ഒരു ലിറ്റർ പാലുല്പാദനത്തിനുവേണ്ടി വരുന്നതായി കണക്കാക്കപ്പെട്ടിട്ടുണ്ട്. അതിനാൽ ഊർജ്ജ നിലയിൽ കുറവുവരാതെ പകരം സംവിധാനം ഉണ്ടാകേണ്ടതുണ്ട്. കാലിത്തീറ്റയുടെ ഉപയോഗം കൂടുതലായി വരുന്നത് ആദ്യത്തെ വർഷമാണ്. രണ്ടാമത്തെ വർഷം മുതൽ ധാതു മിശ്രിതങ്ങളും ബൈപാസ് പ്രോട്ടീനും മറ്റും ശരിയായ അളവിൽ നൽകിയാൽ നല്ല ഫലം ലഭിക്കുന്ന താണെന്ന് കണ്ടെത്തിയിട്ടുണ്ട്. ഈ അറിവ് കർഷകർക്ക് പകർന്നു നൽകുന്നതിന് കഴിയണം. ഇതിനായി കർഷകർക്ക് ആവശ്യമായ പരിശീലന പരിപാടികൾ പഞ്ചായത്തുതോറും നടപ്പിലാക്കണമെന്ന് സമിതി ശുപാർശ ചെയ്യുന്നു.

12. കാർഷിക മേഖലയിലുണ്ടായ മാറ്റം ക്ഷീര വികസന മേഖലയെ സാരമായി ബാധിച്ചിട്ടുണ്ട്. 20 മുതൽ 25 ശതമാനം വരെ കാലിത്തീറ്റയെ ആശ്രയിച്ചിരുന്ന സ്ഥാനത്ത് ഇപ്പോൾ 90 ശതമാനവും കാലിത്തീറ്റയെ ആശ്രയിക്കുന്ന അവസ്ഥയാണുള്ളത്. കാലിത്തീറ്റയുടെ വില ക്രമാതീതമായി വർദ്ധിച്ചുവരികയാണ്. പാലിന്റെ വില

കൂടുതൽ സുരക്ഷിച്ച് കാലിത്തീറ്റയുടെ വിലയും കൂട്ടുന്നതിനാൽ കർഷകർക്ക് പാൽവില വർദ്ധനവിന്റെ ഗുണം ലഭിക്കാതെ പോകുന്നതായി സമിതി മനസ്സിലാക്കുന്നു. ഒരു കിലോഗ്രാം കാലിത്തീറ്റയ്ക്ക് 80 പൈസ സബ്സിഡി ഇനത്തിൽ നൽകിവരുന്നുണ്ട്. സബ്സിഡികൾ നൽകുന്നത് പദ്ധതി സുഗമമായി മുന്നോട്ടു പോകുന്നതിനുവേണ്ടി യാണെങ്കിലും ഉദ്ദേശ്യലക്ഷ്യങ്ങൾ വിലയിരുത്തുന്ന സമയത്ത് വേണ്ടത്ര ഫലപ്രദമാകാതെ വരുന്നത് ഒരു പോരായ്മയാണ്. സബ്സിഡി കൊടുക്കുന്നതുകൊണ്ടു മാത്രം ഈ മേഖലയുടെ പ്രവർത്തനം ഫലപ്രദമാകണമെന്നില്ല. അതിനാൽ ഇതിന് ഒരു സ്ഥിര സംവിധാനം ഉണ്ടാകേണ്ടതായുണ്ട്. കാലിത്തീറ്റ ഉല്പാദനത്തിലും വിപണനത്തിലും സർക്കാരിന്റെ വിഹിതം വർദ്ധിപ്പിക്കണമെന്നും, കാലിത്തീറ്റയുടെ വില നിശ്ചയിക്കുന്നതിൽ സർക്കാരിന്റെ ഇടപെടൽ ഉണ്ടാകണമെന്നും പൊതുമേഖലയിൽ കൂടുതൽ കാലിത്തീറ്റ ഫാക്ടറികൾ സ്ഥാപിക്കണമെന്നും സമിതി ശുപാർശ ചെയ്യുന്നു.

13. പുൽകൃഷി/കച്ചിൽ വികസന പദ്ധതിയോടൊപ്പം നാട്ടിൻ പുറത്ത് ലഭ്യമാകുന്ന മറ്റ് വസ്തുക്കൾ കൂടി ഉൾപ്പെടുത്തി ഒരു പ്രത്യേക ഭക്ഷ്യ പാക്കേജുണ്ടാക്കി ഉല്പാദന ചെലവ് കുറയ്ക്കാൻ കഴിയുമെന്നുള്ള അവബോധം കർഷകർക്കിടയിൽ പ്രചരിപ്പിക്കേണ്ടതാണ്. പുൽകൃഷി വികസന പദ്ധതി പ്രകാരം പഞ്ചായത്ത് തലങ്ങളിൽ കൃഷി വകുപ്പുമായി യോജിച്ച്, കെ.എൽ.ഡി. ബോർഡിന്റെ പരിശോധനയ്ക്ക് വിധേയമായി ഗുണമേന്മയേറിയ പുൽവിത്ത് വിതരണം നടത്തി തരിശുവായി കിടക്കുന്ന ഭൂമിയിൽ തീറ്റപ്പുൽ ഉല്പാദിപ്പിക്കുന്നതിനാവശ്യമായ നടപടി സ്വീകരിക്കേണ്ടതാണെന്ന് സമിതി ശുപാർശ ചെയ്യുന്നു.

14. കാലിത്തീറ്റയോടൊപ്പം ലഭ്യമായ മറ്റു ഭക്ഷണ പദാർത്ഥങ്ങളും കൂടുതലായി പ്രയോജനപ്പെടുത്തുന്നതിന് കർഷകർക്കാവശ്യമായ പരിശീലനം നൽകണമെന്ന് സമിതി അഭിപ്രായപ്പെട്ടു. ബാംഗ്ലൂരിലെ അനിമൽ ന്യൂട്രീഷൻ മാനേജ്മെന്റ് ഇൻസ്റ്റിറ്റ്യൂട്ടിന്റെ ഗവേഷണ ഫലങ്ങൾ കാലിത്തീറ്റ നിർമ്മാണത്തിൽ നടപ്പിൽ വരുത്തുന്നതിന് നടപടി സ്വീകരിക്കണമെന്ന് സമിതി നിർദ്ദേശിക്കുന്നു. പാലുല്പാദനം കൂട്ടുന്നതിന് കാര്യക്ഷമമായ നിർദ്ദേശങ്ങൾ സൊസൈറ്റികൾക്കും അതുവഴി കർഷകർക്കും ലഭ്യമാക്കുന്നതിന് പ്രോജക്ടുകൾ തയ്യാറാക്കണമെന്നും ഒരു നിശ്ചിത അളവ് പാലുല്പാദനം യാഥാർത്ഥ്യമാകുന്ന രീതിയിൽ പ്രവർത്തനങ്ങൾ ഏകോപിപ്പിക്കുകയും ചെയ്യണമെന്ന് സമിതി നിർദ്ദേശിക്കുന്നു.

15. എല്ലാ പ്രായത്തിലുംപെട്ട പശുക്കൾക്കും ഒരേ കാലിത്തീറ്റ നൽകുന്ന രീതിക്ക് മാറ്റമുണ്ടാകണം. കന്നുകൂട്ടികൾക്ക് നൽകുന്നതിനായി പ്രത്യേകം ആഹാരം നിർമ്മിച്ച് നൽകണമെന്ന് സമിതി അഭിപ്രായപ്പെട്ടു. ചെലവുകുറഞ്ഞ രീതിയിലുള്ള കാലിത്തീറ്റ നിർമ്മാണം പ്രോത്സാഹിപ്പിക്കുന്നതിന് ഗവേഷണ പ്രവർത്തനങ്ങൾ ത്വരിതപ്പെടുത്തേണ്ടതാണ്. മഴക്കാലത്ത് ലഭിക്കുന്ന പുല്ല് ഭക്ഷ്യ ദൗർലഭ്യമുള്ള മറ്റു സമയങ്ങളിൽ ഉപയോഗിക്കത്തക്കവിധത്തിൽ സൈലേജ് ആക്കി മാറ്റുന്നതിനുള്ള സംവിധാനം വ്യാപകമാക്കണമെന്ന് സമിതി ശുപാർശ ചെയ്യുന്നു.

16. സംസ്ഥാനത്തെ ദേശീയപാതകളുടെയും മറ്റ് ഇടറോഡുകളുടെയും ഇരുവശങ്ങളിലുമായി ആയിരക്കണക്കിന് ഹെക്ടർ സ്ഥലത്ത് വ്യാപിച്ചുകിടക്കുന്ന വിവിധതരം സസ്യജാലങ്ങളെ തൊഴിലുറപ്പുപദ്ധതി പ്രവർത്തനങ്ങളുടെ ഭാഗമായി

വെട്ടി നശിപ്പിച്ചുകൊണ്ടിരിക്കുകയാണ്. ഇപ്രകാരം റോഡ് സുരക്ഷയുടെ പേരിൽ സസ്യജാലങ്ങളെ നശിപ്പിക്കുന്നതിലൂടെ മണ്ണിലെ ജലാംശത്തിന്റെ അളവ് വലിയ തോതിൽ കുറയാൻ ഇടയാകുന്നതാണ്. കൂടാതെ അപൂർവ്വമായ പല സസ്യങ്ങളും നശിക്കുന്നതിനും ഇത് കാരണമാകുന്നു. സാഭാവികമായും മഴയുടെ ലഭ്യതയിൽ കുറവ് വന്നുകൊണ്ടിരിക്കുന്ന സാഹചര്യത്തിൽ ഇത്തരം പ്രവർത്തനം വരൾച്ചയുടെ തോത് വർദ്ധിപ്പിക്കാൻ കാരണമാകുന്നതാണ്. കന്നുകാലികൾക്കും മറ്റും ലഭിക്കേണ്ടിയിരുന്ന പച്ചപ്പുല്ലും മറ്റ് ഔഷധസസ്യങ്ങളും നഷ്ടപ്പെടുപോകുന്നു എന്നത് ഒരു യാഥാർത്ഥ്യമാണ്. അതിനാൽ റോഡരികിലുള്ള ഉപയോഗയോഗ്യമായ പച്ചപ്പുല്ല് വെട്ടി നശിപ്പിക്കുന്ന പ്രവണത അവസാനിപ്പിക്കേണ്ടതാണെന്ന് സമിതി അഭിപ്രായപ്പെട്ടു.

17. നിലനിൽക്കുന്ന സസ്യജാലങ്ങളെ നശിപ്പിക്കാതെയും പ്രകൃതിവിഭവങ്ങളുടെ അടിസ്ഥാനമായ ജലസ്രോതസ്സുകളുടെ സംരക്ഷണത്തിനും മറ്റു നിർമ്മാണപ്രവർത്തനങ്ങളിലുള്ള പ്രവർത്തനങ്ങൾക്കും മുൻഗണന നൽകിയും തൊഴിലുറപ്പ് പദ്ധതി പ്രവർത്തനങ്ങൾ നടത്തണമെന്ന് സമിതി ശുപാർശ ചെയ്യുന്നു. ഗ്രാമീണ തൊഴിലുറപ്പ് പദ്ധതി പ്രവർത്തനങ്ങളിൽ ക്ഷീരമേഖലയെ കൂടി ഉൾപ്പെടുത്തുന്നതിനാവശ്യമായ നടപടി സ്വീകരിക്കണമെന്ന് സമിതി ശുപാർശ ചെയ്യുന്നു. പാലുല്പാദനം വർദ്ധിപ്പിക്കുന്നതിന് തീറ്റപ്പുൽകൃഷി വ്യാപിപ്പിക്കേണ്ടത് അത്യന്താപേക്ഷിതമാണ്. പുൽകൃഷി ചെയ്യുന്നതിനുള്ള സ്ഥലത്തിന്റെ പരിമിതി ഒരു പ്രധാന വിഷയമാണ്. ഈ പ്രതിസന്ധി പരിഹരിക്കുന്നതിനായി കുടുംബശ്രീ യൂണിറ്റുകളുമായി സഹകരിച്ച് തീറ്റപ്പുൽ ഉല്പാദനം നടത്താവുന്നതാണ്. അപ്രകാരം കന്നുകാലികൾ കൂടുതലുള്ളതും കുടുംബശ്രീ പ്രവർത്തനങ്ങൾ സജീവവുമായ പ്രദേശങ്ങൾ തിരഞ്ഞെടുത്ത് പദ്ധതി ഊർജ്ജിതമായി നടപ്പിലാക്കുന്നതിനാവശ്യമായ നടപടികൾ സ്വീകരിക്കണമെന്ന് സമിതി ശുപാർശ ചെയ്യുന്നു.

18. കൂടാതെ സംസ്ഥാനത്തിന്റെ കാലാവസ്ഥയ്ക്ക് അനുയോജ്യമായ പുതിയ തീറ്റപ്പുല്ലിനങ്ങൾ വികസിപ്പിച്ചെടുക്കുന്നതിനുള്ള ഗവേഷണ പ്രവർത്തനങ്ങൾ കാര്യക്ഷമമാക്കേണ്ടത് ആവശ്യമാണ്. അസോള, ചോളം, വൻപയർ എന്നിവ വ്യാപകമായി കൃഷി ചെയ്യുന്നതിന് കർഷകർക്ക് ധനസഹായം നൽകേണ്ടതും അതിനാവശ്യമായി വരുന്ന ഫണ്ടും മറ്റ് അടിസ്ഥാന സൗകര്യങ്ങളും പ്രദാനം ചെയ്യുന്നതിനുള്ള നടപടി സ്വീകരിക്കേണ്ടതുമാണ്.

19. തിരുവനന്തപുരം ജില്ലയിൽ ക്ഷീരവികസന വകുപ്പിന്റെ കീഴിൽ വലിയതൂറയിൽ പ്രവർത്തിക്കുന്ന ഏകദേശം 110 ഏക്കറിലധികമുണ്ടായിരുന്ന തീറ്റപ്പുൽകൃഷി സ്ഥലം മറ്റാവശ്യങ്ങൾക്കുള്ള സ്ഥലമെടുപ്പുകാരണം കുറയുന്ന അവസ്ഥയിലാണെന്ന് സമിതി മനസ്സിലാക്കുന്നു. പ്രസ്തുത സ്ഥലം നിലനിർത്തുന്നതിനും സംരക്ഷിക്കുന്നതിനും വകുപ്പുതലത്തിൽ അടിയന്തിര നടപടി സ്വീകരിക്കണമെന്ന് സമിതി ശുപാർശ ചെയ്യുന്നു.

“ഇൻഡോ-സിസ് പ്രോജക്ട്”

20. കൃത്രിമബീജം ഉപയോഗിച്ച് ക്രോസ് ബ്രീഡിംഗ് നടത്തി കന്നുകാലികളുടെ ക്ഷീരോല്പാദനക്ഷമത വർദ്ധിപ്പിച്ച് കന്നുകാലിവളർത്തൽ ലാഭകരമാക്കിമാറ്റി ജനത്തിന് സ്വയം തൊഴിലിന് അവസരം സൃഷ്ടിക്കുക എന്ന ഉദ്ദേശ്യത്തോടെ നിലവിലുവന്ന ഒരു പ്രോജക്ടാണ് ഇൻഡോ-സിസ് പ്രോജക്ട്. 1963-ൽ ആരംഭിച്ച ഈ സ്ഥാപനത്തിന്റെ പ്രോജക്ട് ഏരിയ 510 ഏക്കറാണ്. പ്രോജക്ട് നടത്തിപ്പിന്റെ

ഭാഗമായി സിറ്റിസർവ്വീസിൽ നിന്ന് 22 ബ്രൗൺ സിസ് ബുൾസിനേയും 46 ബ്രൗൺ സിസ് പശുക്കളേയും ഇറക്കുമതി ചെയ്യുകയും 143 നാടൻ പശുക്കളേയും ഉൾപ്പെടുത്തി കൊണ്ട് ഒരു സമഗ്രമായ ക്രോസ് ബ്രീഡിംഗ് പദ്ധതി നടപ്പിലാക്കുകയും ചെയ്തു. 1974-75 ഘട്ടത്തിൽ ബ്രൗൺ സിസ് പശുക്കൾ പൂർണ്ണമായി മാറുകയുണ്ടായി. 1974-82 കാലഘട്ടമായപ്പോൾ ഇവിടെ ഉല്പാദിപ്പിക്കപ്പെട്ട സങ്കരയിനം കാളകളെ ഉപയോഗിക്കാൻ തുടങ്ങുകയും ചെയ്തു. 1996-ൽ കൂടുതൽ പ്രത്യുല്പാദനശേഷിയുള്ള കാളകളെ ഉല്പാദിപ്പിക്കുവാൻ വേണ്ടിയുള്ള ഭ്രൂണമാറ്റ ലബോറട്ടറി സ്ഥാപിക്കുകയും വിത്തുകാളകളെ വളർത്തിയെടുത്ത് ഗുണമേന്മയുള്ള ബീജം ശേഖരിക്കുന്നതിനുള്ള നടപടി സ്വീകരിക്കുകയുമുണ്ടായി. വിത്തുകാളകളുടെ അമ്മമാരെ വളർത്തുന്നതിന് അത്യാധുനിക സംവിധാനങ്ങളോടുകൂടിയ ഹൈടെക് ബുൾ ഫാം സ്ഥാപിക്കുകയുണ്ടായി. സെമൻ ബാങ്കിന്റെ ആധുനികവൽക്കരണം 2008-ലും ബുൾഷെഡ് 2010-ലും നടപ്പിലായി. നിലവിൽ അണ്ണാമല യൂണിവേഴ്സിറ്റിയുടെ അംഗീകൃത സെന്ററായി ഈ സ്ഥാപനം പ്രവർത്തിക്കുന്നു. കൂടാതെ വെറ്ററിനറി യൂണിവേഴ്സിറ്റിയുടെ അംഗീകൃത സെന്ററാക്കാനുള്ള നടപടികൾ പുരോഗമിച്ചു വരികയാണ്. മാട്ടുപ്പെട്ടി സ്കീം, ഇൻഡോ-സിസ് പ്രോജക്ട് ഇവയുമായി ബന്ധപ്പെട്ട് പുതിയ ഇനം പശുക്കളെ കൊണ്ടുവരാൻ കഴിഞ്ഞെങ്കിലും ഇതുമായി ബന്ധപ്പെട്ട ഗവേഷണ പരിശീലനം നടത്താൻ കഴിഞ്ഞിട്ടില്ലായെന്ന് സമിതി മനസ്സിലാക്കുന്നു.

21. കെ.എൽ.ഡി.ബി.-യിൽ ഇൻഡോ-സിസ് പ്രോജക്ടിന്റെ തുടർച്ചയായി സങ്കരയിനം പശുക്കളുടെ ഉല്പാദനത്തിനാവശ്യമായ പ്രവർത്തനങ്ങൾ മാത്രമാണ് നടന്നുകൊണ്ടിരിക്കുന്നത്. എന്നാൽ യഥാർത്ഥത്തിലുള്ള റിസർച്ച് & ഡവലപ്പ്മെന്റ് സംവിധാനം നിലവിൽ ഇല്ലാത്തതിനാൽ അത്തരമൊരു ഗവേഷണ പരിശീലന സംവിധാനം സംസ്ഥാനത്ത് നടപ്പിലാക്കുന്നതിനാവശ്യമായ നടപടി സ്വീകരിക്കണമെന്ന് സമിതി ശുപാർശ ചെയ്യുന്നു. കെ.എൽ.ഡി.ബി.-യെ ഒരു നാഷണൽ സെന്റർ ഓഫ് എക്സലൻസായി ഉയർത്തുന്നതിന് ഇൻഡ്യാ ഗവൺമെന്റിന്റെ അംഗീകാരം നേടുന്നതിനുള്ള നടപടികൾ ത്വരിതഗതിയിലാക്കണമെന്ന് സമിതി ശുപാർശ ചെയ്യുന്നു. ഈ മേഖലയിൽ പ്രാവീണ്യം നേടിയ പ്രഗത്ഭരായ ശാസ്ത്രജ്ഞർ മറ്റു സ്ഥാപനങ്ങളിലേക്ക് പോകുന്നത് തടയുന്നതിനായി ഇവർക്ക് ആകർഷകമായ സേവന വേതന വ്യവസ്ഥകളും പെൻഷനും മറ്റ് ആനുകൂല്യങ്ങളും ലഭ്യമാക്കണമെന്നും സമിതി ശുപാർശ ചെയ്യുന്നു. മൃഗസംരക്ഷണവകുപ്പും കെ.എൽ.ഡി.ബി.യും നല്ല രീതിയിൽ പ്രവർത്തിക്കുന്നുണ്ടെങ്കിലും അതിന്റെ സ്വീകാര്യതയും പ്രദാനം ചെയ്യുന്ന സേവനങ്ങളും പ്രവർത്തനങ്ങളിലുണ്ടാകുന്ന പോരായ്മകളും വിശകലനം ചെയ്യുന്നതിനായി സർക്കാർ നടപടി സ്വീകരിക്കണമെന്ന് സമിതി ശുപാർശ ചെയ്യുന്നു.

22. കൃത്രിമ ബീജസങ്കലനം 93 ശതമാനവും വിജയകരമായി നടത്തിയ സംസ്ഥാനമാണ് കേരളം. രാജ്യത്ത് ഇത് 17 മുതൽ 20 ശതമാനം മാത്രമാണ്. എൻ.ഡി.പി. (നാഷണൽ ഡെയറി പ്രോഗ്രാം I)-ന്റെ അടിസ്ഥാനത്തിൽ ഭാരത സർക്കാർ ഇത് 30 ശതമാനമാക്കി ഉയർത്തുന്നതിനുള്ള തീവ്രശ്രമത്തിലാണ് എന്ന് സമിതി മനസ്സിലാക്കുന്നു.

23. സംസ്ഥാനത്തിന്റെ ശരാശരി പാൽലഭ്യത 2 ലിറ്ററിൽ നിന്നും 8.4 ലിറ്ററാക്കി വർദ്ധിപ്പിക്കാൻ സാധിച്ചിട്ടുണ്ട്. എന്നാൽ 8.4 ലിറ്റർ ആയതിനുശേഷം ആ സ്ഥിതി മാറ്റമില്ലാതെ തുടരുകയാണ്. ഈ ശരാശരി കുറയാൻ സാധ്യതയുള്ളതിനാൽ ആവശ്യമായ ഇടപെടലുകൾ യഥാസമയത്ത് ഉണ്ടായെങ്കിൽ മാത്രമേ ഈ നില തുടർന്നു കൊണ്ടുപോകുവാൻ സാധിക്കുകയുള്ളൂ. ക്ഷീരകർഷകർക്കായി വാണിജ്യാടിസ്ഥാനത്തിലുള്ള ഫലപ്രദമായ പദ്ധതികൾ ഉണ്ടായെങ്കിൽ മാത്രമേ ചെലവ് കുറയ്ക്കുവാനും അതോടൊപ്പം ഉല്പാദനം വർദ്ധിപ്പിക്കാനും സാധിക്കുകയുള്ളൂവെന്നും സമിതി അഭിപ്രായപ്പെട്ടു.

24. ബീജോല്പാദന കേന്ദ്രങ്ങൾ, പ്രാദേശിക ബീജ ബാങ്കുകൾ, ദ്രവനൈട്രജൻ വിതരണ ശൃംഖല എന്നിവ ശക്തിപ്പെടുത്തിയെങ്കിൽ മാത്രമേ കന്നുകാലി പ്രജനന പ്രവർത്തനങ്ങൾ ശക്തിപ്പെടുത്താൻ സാധിക്കുകയുള്ളൂ. അതോടൊപ്പം ഗാഢ ശീതീകരിച്ച ബീജമാത്രകളുടെ ഉല്പാദന സമയത്തുള്ള ഗുണനിലവാരം, അവ പശുക്കളിൽ നിക്ഷേപിക്കപ്പെടുന്നതുവരെ നിലനിർത്തിയാൽ മാത്രമേ പ്രത്യുല്പാദനക്ഷമതയും അതിലൂടെയുള്ള പാൽ ഉല്പാദന നിരക്കും വർദ്ധിപ്പിക്കുവാൻ സാധിക്കുകയുള്ളൂ. അപ്രകാരം ഗുണനിലവാരം ഉറപ്പുവരുത്തുന്നതിന് ആവശ്യമായ നടപടി സ്വീകരിക്കേണ്ടതാണ്.

25. പാലുല്പാദനശേഷി കൂടിയ വിദേശ ജനുസ്സുകളായ ജേഴ്സി, ബ്രൗൺസ്വിസ്, ഹോൾസ്റ്റൈൻ, ഫ്രീഷ്യൽ എന്നീ ഇനങ്ങളെ ഉൾപ്പെടുത്തിക്കൊണ്ട് നടപ്പിലാക്കിയ സങ്കരപ്രജനനംവഴി സംസ്ഥാനത്തെ പാലുല്പാദനത്തിൽ പുരോഗതി കൈവരിക്കാൻ കഴിഞ്ഞിട്ടുള്ളതായി സമിതി മനസ്സിലാക്കുന്നു.

26. ഉല്പാദനശേഷി കൂടിയ പുതിയയിനം കന്നുകാലികളുടെ ബീജം കാനഡ, അമേരിക്ക എന്നിവിടങ്ങളിൽ നിന്ന് ഇറക്കുമതി ചെയ്യുന്നതിന് കേന്ദ്ര സഹായം ലഭ്യമാക്കുന്നുണ്ടെന്നും പദ്ധതിയുടെ 1-ാം ഘട്ടം പൂർത്തിയാക്കുന്നതും 2-ഉം 3-ഉം ഘട്ടത്തിന്റെ പ്രവർത്തനം പുരോഗമിച്ചുകൊണ്ടിരിക്കുകയാണെന്നും സമിതി മനസ്സിലാക്കുന്നു. ഇറക്കുമതി ചെയ്യുന്ന അത്യുല്പാദനശേഷിയുള്ള ബീജം എല്ലാ ജില്ലകളിലുമുള്ള മൃഗാശുപത്രികളിലൂടെ കർഷകർക്ക് ലഭ്യമാക്കുന്നു എന്നുറപ്പുവരുത്തുന്നതിന് നടപടി സ്വീകരിക്കണമെന്ന് സമിതി ശുപാർശ ചെയ്യുന്നു.

ഹൈടെക് ഫാമുകൾ

27. പാലുല്പാദനം വർദ്ധിപ്പിക്കുന്നതിനായി ഉപയോഗയോഗ്യമായ ഭൂമി ക്ഷീര വികസന പദ്ധതികൾക്കുവേണ്ടി പ്രയോജനപ്പെടുത്തുന്നതിന്റെ ഭാഗമായി ആവിഷ്കരിച്ച പദ്ധതിയാണ് ഹൈടെക് ഫാമുകൾ. ഉല്പാദനക്ഷമത കൂടിയതും പശുക്കളെ വളർത്തി ഗുണമേന്മയുള്ള ബീജം കുത്തിവെച്ച് അത്യാധുനിക സാങ്കേതിക മികവോടെ പരിപാലിച്ച് പാലുല്പാദിപ്പിക്കുക, പശുക്കുട്ടികളെയും കാളക്കുട്ടികളെയും ഉത്പാദിപ്പിക്കുക എന്നിവയാണ് ഹൈടെക് ഫാമുകളുടെ ഉദ്ദേശ്യലക്ഷ്യങ്ങൾ. കൂടാതെ ഫാമിനു ചുറ്റും രണ്ടുമുതൽ അഞ്ചുവരെ പശുക്കളെ പരിപാലിക്കുന്ന സാറ്റ്ലൈറ്റ് യൂണിറ്റുകൾ സ്ഥാപിക്കുകയും ചെയ്യുന്നു. പ്രാഗത്ഭ്യം തെളിയിച്ച തെരഞ്ഞെടുക്കപ്പെട്ട കർഷകർക്കായിരിക്കും സാറ്റ്ലൈറ്റ് യൂണിറ്റുകളുടെ നടത്തിപ്പ്. സാറ്റ്ലൈറ്റ് യൂണിറ്റുകൾക്കുള്ള

എല്ലാവിധ സാങ്കേതിക സഹായവും കെ.എൽ.ഡി.ബി. നൽകിവരുന്നു. ഇവിടെ നിന്നും മെച്ചപ്പെട്ട പശുക്കുട്ടികളെ കർഷകർക്ക് മിതമായ വിലയ്ക്ക് നൽകിവരുന്നു. സാറ്റലൈറ്റ് യൂണിറ്റിലെ പാൽ, ക്ലീൻ മിൽക്ക് പ്രൊഡക്ഷന്റെ ഭാഗമായി കർഷകരിൽ നിന്നും മെച്ചപ്പെട്ട വിലയ്ക്കുവാങ്ങി ഹൈടെക് ഫാമുകൾ ശേഖരിച്ച് പരിശുദ്ധമായ ട്രയിസബിൾ മിൽക്ക് ആയി വിതരണം ചെയ്തുവരുന്നു. പ്രതിദിനം 37 മുതൽ 55 ലിറ്റർ വരെ ഉത്പാദനശേഷിയുള്ള വിത്തുകാളകളുടെ ബീജമായിരിക്കും ഹൈടെക് ഫാമുകളിൽ ഉപയോഗിക്കുന്നത്. അപ്രകാരം ലഭ്യമാക്കുന്ന മേൽത്തരം വിത്തുകാളകളുടെ ബീജം സംസ്ഥാനത്തെ കർഷകർക്ക് സൗജന്യമായി നൽകുവാനും സംസ്ഥാനത്തിന് പുറത്തുള്ള കർഷകർക്ക് മിതമായ വിലയ്ക്ക് നൽകുവാനും പദ്ധതിയുണ്ട്.

28. ഹൈടെക് ഡെയറി ഫാമുകളും പ്രോജക്ടുകളുമായി ബന്ധപ്പെട്ട നടപടികളുടെ പ്രവർത്തന പുരോഗതി മന്ദഗതിയിലാണെന്ന് സമിതി മനസ്സിലാക്കുന്നു. കുളത്തുപ്പുഴയിലെ ഹൈടെക് ഫാം, ഹൈടെക് ഫാം പദ്ധതിയിലെ മൂന്നാമത്തെ പ്രോജക്ടായ ഇടുക്കി ജില്ലയിലെ കോലാഹലമേട്ടിൽ സ്ഥാപിക്കുന്ന ഹൈടെക് ഫാം, മാട്ടുപ്പെട്ടി ഫാമിന്റെ വിപുലീകരണം, നവീകരണം എന്നിവ കൂടുതൽ വേഗത്തിലാക്കേണ്ടതാണെന്ന് സമിതി ശുപാർശ ചെയ്യുന്നു. കൂടാതെ പാലോടുള്ള ഇൻസ്റ്റിറ്റ്യൂട്ട് ഓഫ് അനിമൽ ഹെൽത്ത് ആന്റ് വെറ്ററിനറി ബയോളജിക്കലിനെ അന്താരാഷ്ട്ര നിലവാരമുള്ള ഗവേഷണ കേന്ദ്രമാക്കി മാറ്റുന്നതിനും വയനാടിനെ മിൽക്ക് ഡിസ്ട്രിക്ട് ആക്കി ഉയർത്തുന്നതിനും നടപടി സ്വീകരിക്കണമെന്നും സമിതി ശുപാർശ ചെയ്യുന്നു. അതിനായി സാങ്കേതിക വിദ്യയുടെ സഹായം തേടേണ്ടി വരുമെന്ന് സമിതി അഭിപ്രായപ്പെട്ടു. ആയതിനാൽ തൊഴിൽസാധ്യതയുള്ള പുതിയ കോഴ്സുകൾ ഉൾപ്പെടുത്തി കൂടുതൽ ഗവേഷണ സ്ഥാപനങ്ങൾ വകുപ്പിന്റെ കീഴിൽ ആരംഭിക്കണമെന്ന് സമിതി ശുപാർശ ചെയ്യുന്നു.

29. നൂതന വിവരസാങ്കേതികവിദ്യയുടെ സാധ്യതകൾ പ്രയോജനപ്പെടുത്തിക്കൊണ്ടുള്ള കന്നുകാലികളുടെ ജനിതക ഗുണമേന്മ വർദ്ധിപ്പിക്കുന്നതിനായുള്ള പദ്ധതിയുടെ നടത്തിപ്പ് കാര്യക്ഷമമാക്കുന്നതിനാവശ്യമായ നടപടികൾ പ്രയോഗത്തിലാക്കാൻ കഴിഞ്ഞാൽ പ്രോജക്ടിനായി ശേഖരിക്കുന്ന വിവരങ്ങളുടെ കൃത്യത ഉറപ്പുവരുത്താൻ സാധിക്കും. എസ്.എം.എസ്. വഴി കർഷകർക്ക് വിവരങ്ങൾ കെ.എൽ.ഡി. ബോർഡിന് കൈമാറാൻ കഴിയുന്നതിനാൽ താമസം കൂടാതെ അവ വിശകലനം ചെയ്യാനും കർഷകരുടെ സംശയങ്ങൾക്കും ആവശ്യങ്ങൾക്കും എസ്.എം.എസ്. വഴി മറുപടി നൽകുവാനും കർഷകരെ ബോധവൽക്കരിക്കുകവഴി കൂടുതൽ കർഷകരെ ഈ പദ്ധതിയിൽ ഉൾപ്പെടുത്താനും സാധിക്കുന്നതാണ്.

30. സംസ്ഥാനത്തെ പാൽക്ഷാമം പരിഹരിക്കുന്നതിനായി വൻകിട/ഇടത്തരം ഡെയറി ഫാമുകൾ സ്ഥാപിക്കുന്നതിന്റെ ആവശ്യകത ഏറിവരികയാണ്. ഈ ആവശ്യത്തിലേക്കായി പാട്ടകാലാവധി കഴിഞ്ഞ തോട്ടഭൂമി, ലാന്റ് ബോർഡ്, ലാന്റ് ബാങ്ക് എന്നിവയുടെ കൈവശമുള്ള മിച്ചഭൂമി എന്നിവ ഇതിനായി ഉപയോഗപ്പെടുത്താവുന്നതാണെന്ന് സമിതി കരുതുന്നു. ഇപ്രകാരം ലഭ്യമാക്കുന്ന ഭൂമി ക്ഷീരകർഷകരുടെ

സഹകരണ സംഘങ്ങൾ, മൃഗസംരക്ഷണ വകുപ്പിന്റെ കീഴിൽ പ്രവർത്തിക്കുന്ന ഡെയറി ഫാമുകൾ, വിവിധ സർക്കാർ ഏജൻസികൾ എന്നിവയ്ക്ക് നിശ്ചിത കാലയളവിലേക്ക് പാട്ടത്തിന് നൽകാവുന്നതാണ്. ഹൈടെക് ഡെയറി ഫാമുകൾ സ്ഥാപിക്കുന്നതിനായി ഇത്തരത്തിൽ ഭൂമി കൈമാറ്റം സാധ്യമാകുന്നതിന് കേരള ഭൂപരിഷ്കരണ നിയമത്തിൽ ആവശ്യമായ ഭേദഗതി വരുത്തി ഭൂമി അനുവദിക്കാവുന്നതാണ്. ഇതിനുവേണ്ട നടപടികൾ വകുപ്പിന്റെ ഭാഗത്തുനിന്നുമുണ്ടാകണമെന്ന് സമിതി ശുപാർശ ചെയ്യുന്നു.

31. പാലിന്റെ ഗുണനിലവാര പരിശോധന നടത്തുന്നതിന്റെ ചുമതല ഫുഡ് സേഫ്റ്റി (FSSAI 2006) കമ്മീഷണറീൽ നിക്ഷിപ്തമാണ്. ക്ഷീര വികസന വകുപ്പിന്റെ കീഴിൽ ഓരോ ജില്ലയിലും പ്രവർത്തിക്കുന്ന ക്യാളിറ്റി കൺട്രോൾ ഓഫീസറും ആയതിനുള്ള ലബോറട്ടറിയും പാലിന്റെ സാമ്പിളുകൾ പരിശോധിക്കുന്നുണ്ടെങ്കിലും ആയതിൽ വീഴ്ച വരുത്തുന്നവർക്കെതിരെ നടപടിയെടുക്കാൻ അധികാരമില്ലാത്ത അവസ്ഥയാണ് നിലവിലുള്ളത്. ആയതിനാൽ ഉല്പാദനം മുതൽ വിപണനത്തിന് എത്തുന്നതുവരെ ഗുണനിലവാരം കുറയാതെയും മായം ചേരാതെയും പാൽ കൈകാര്യം ചെയ്യേണ്ടതിന്റെ ആവശ്യകത വ്യക്തമാക്കി ആയതിന്റെ വിജ്ഞാന വ്യാപന പ്രവർത്തനങ്ങളാണ് വകുപ്പ് നടത്തേണ്ടതെന്ന് സമിതി അഭിപ്രായപ്പെടുന്നു. പാലിൽ മായം ചേർക്കുന്നത് കണ്ടെത്തുന്നതിന് നൂതന സാങ്കേതിക വിദ്യകൾ ഉപയോഗപ്പെടുത്തണമെന്നും മായം ചേർക്കുന്നവർക്കെതിരെ കർശന നിയമ നടപടികൾ സ്വീകരിക്കണമെന്നും സമിതി ശുപാർശ ചെയ്യുന്നു.

32. സംസ്ഥാനത്തിന് പുറത്തുനിന്നും വരുന്ന പാലിന്റെ ഗുണനിലവാരത്തെ സംബന്ധിച്ച് ധാരാളം പരാതികൾ വരുന്നുണ്ട് എന്ന് സമിതി മനസ്സിലാക്കുന്നു. അതിന്റെ അടിസ്ഥാനത്തിലാണ് എം.എം.പി.ഒ. (Milk & Milk Products Order 1992) അനുസരിച്ചുള്ള കണക്കുകൾ ശേഖരിക്കുന്നത്. സംസ്ഥാനത്തിനു പുറത്തുനിന്നും വരുന്ന പാലിന്റെ കാര്യത്തിലും ഇത്തരം ശ്രദ്ധ പുലർത്തണമെന്നും നിശ്ചിത ഗുണനിലവാരത്തിൽ കുറഞ്ഞ പാൽ നിരോധിക്കാൻ നടപടി സ്വീകരിക്കണമെന്നും സമിതി ശുപാർശ ചെയ്യുന്നു. എം.എം.പി.ഒ. അനുസരിച്ച് ശേഖരിക്കുന്ന കണക്കുകളെ അടിസ്ഥാനപ്പെടുത്തിക്കൊണ്ടു വേണം ക്ഷീര വികസനവുമായി ബന്ധപ്പെട്ട പദ്ധതികൾ തയ്യാറാക്കേണ്ടതെന്ന് സമിതി ശുപാർശ ചെയ്യുന്നു. പാലിന്റെ ഗുണനിലവാരം മെച്ചപ്പെടുത്തുന്നതിനുള്ള പദ്ധതിയുടെ നടത്തിപ്പിനായി കേന്ദ്രസർക്കാർ അനുവദിച്ച ഫണ്ട് വേണ്ടവിധത്തിൽ സമയബന്ധിതമായി ഉപയോഗിക്കാതിരുന്നതിനെ തുടർന്ന് 275.06 ലക്ഷം രൂപ ചെലവഴിക്കാൻ കഴിയാതെ നഷ്ടപ്പെട്ടതായി സമിതി മനസ്സിലാക്കുന്നു. അതിനാൽ ഇത്തരം സംഭവങ്ങൾ ആവർത്തിക്കാതിരിക്കാൻ ആവശ്യമായ മുൻകരുതൽ നടപടികൾ കൈക്കൊള്ളണമെന്നും പദ്ധതികളുടെ നടത്തിപ്പ് കാര്യക്ഷമമായി നടക്കുന്നുവെന്ന് ഉറപ്പുവരുത്തുന്നതിനായി പദ്ധതിയുടെ വിവിധ ഘട്ടങ്ങളുടെ പ്രവർത്തന പുരോഗതി ബന്ധപ്പെട്ട ഉദ്യോഗസ്ഥർ യഥാസമയങ്ങളിൽ വിലയിരുത്തണമെന്നും സമിതി ശുപാർശ ചെയ്യുന്നു.

വിവിധ പദ്ധതികൾക്കായി കേന്ദ്ര സർക്കാർ അനുവദിച്ച തുക, പദ്ധതികൾ, ചെലവഴിച്ച തുക എന്നിവ സംബന്ധിച്ച വിശദാംശം ചുവടെ ചേർക്കുന്നു:

(ലക്ഷത്തിൽ)

പദ്ധതികൾ	2006-2007, 2007-08 & 2008-09	
	അനുവദിച്ച തുക	ചെലവഴിച്ച തുക
SIQ & CMP	2036.74	1761.68
IDDP	1815.32	1815.32
RKVY	558.37	558.37
RSVY	281.3	281.3
TSUNAMI	497.0	497.0

(ലക്ഷത്തിൽ)

പദ്ധതികൾ	2009-2010		2010-2011		2011-2012	
	അനുവദിച്ച തുക	ചെലവഴിച്ച തുക	അനുവദിച്ച തുക	ചെലവഴിച്ച തുക	അനുവദിച്ച തുക	ചെലവഴിച്ച തുക
SIQ & CMP	329.23	329.23	160.00	160.00	357.46	357.46
IDDP	247.00	247.00	119.1	119.1	11.38	11.38
RKVY	433.67	433.67	383.00	383.00	1417.13	1417.13
NMPS	300.00	300.00
RSVY
TSUNAMI	497.75	497.75

33. പാൽ കേടുകൂടാതെയിരിക്കാൻ ഫുഡ് സേഫ്റ്റി ആക്ട് അനുസരിച്ച് ഒന്നും തന്നെ ചേർക്കാൻ പാടില്ലാത്തതാണെന്നും ഫുഡ് സേഫ്റ്റി റെഗുലേഷൻ അനുസരിച്ച് ടോൺഡ് മിൽക്കിന് എസ്.എൻ.എഫ്. അഡ്ജസ്റ്റ്മെന്റിനുവേണ്ടി സ്കിമ്ഡ് മിൽക്ക് പൗഡറാണ് (എസ്.എം.പി) പാലിൽ ചേർത്തുവരുന്നതെന്ന് സമിതി മനസ്സിലാക്കുന്നു. പാലിൽ മാത്രം ചേർക്കാനായി ഉപയോഗിക്കുന്ന രാസവസ്തുക്കളായ ബോറിക് ആസിഡ്, ഫോർമാലിൻ, ഹൈഡ്രജൻ പെറോക്സൈഡ് തുടങ്ങിയ പ്രിസർവേറ്റീവുകളുടെ സാന്നിദ്ധ്യം പരിശോധിക്കുവാൻ കഴിയുന്ന തരത്തിലുള്ള ലാബ് സംവിധാനം എല്ലാ ജില്ലകളിലും സ്ഥാപിക്കണമെന്ന് സമിതി ശുപാർശ ചെയ്യുന്നു.

34. സങ്കര വർഗ്ഗം കന്നുകാലികൾ ക്ഷീരമേഖലയിലേക്ക് കടന്നുവന്നതോടുകൂടി സംസ്ഥാനത്ത് നിലവിലുണ്ടായിരുന്ന നാടൻ ഇനങ്ങൾ അപ്രത്യക്ഷമാകാൻ തുടങ്ങി. ഇതിനകം വംശനാശത്തിന്റെ വക്കിലെത്തിയ സവിശേഷ ഇനം കന്നുകാലികളാണ് വെച്ചൂർ പശുവും, കാസർകോഡ് ഡാർഹും. അപ്രകാരം അന്യംനിന്നുകൊണ്ടിരിക്കുന്ന തനതു ജനുസ്സുകളെ വേർതിരിച്ച് അവയുടെ ഗുണമേന്മ വർദ്ധിപ്പിക്കാനായി പദ്ധതികൾ ആവിഷ്കരിച്ച് നടപ്പാക്കണമെന്ന് സമിതി ശുപാർശ ചെയ്യുന്നു. കൂടുതൽ ഭൂമിയുള്ള ആളുകൾക്ക് ഫാമുകൾ തുടങ്ങുന്നതിന് ആവശ്യമായ വെച്ചൂർ പശുക്കൾ പോലുള്ള ഇനങ്ങൾ ലഭ്യമാക്കുന്നതിനും കൂടുതൽ ഉല്പാദനശേഷിയുള്ള ഇനങ്ങൾ വ്യാപിപ്പിക്കുന്നതിനും വകുപ്പ് മുൻകൈയെടുത്ത് പ്രോജക്ടുകൾ തയ്യാറാക്കി നടപ്പിലാക്കണമെന്നും സമിതി ശുപാർശചെയ്യുന്നു. നിലവിൽ മിൽക്ക് ഷെയ്ഡ് പ്രോഗ്രാം (പാലുൽപ്പാദനം വർദ്ധിപ്പിക്കുന്നതിനായി) സംസ്ഥാനത്തൊട്ടാകെ വ്യാപിപ്പിക്കുന്നതിനുള്ള നടപടികൾ കൈക്കൊള്ളുവാൻ സമിതി ശുപാർശ ചെയ്യുന്നു. സ്ഥലപരിമിതിയും ജനങ്ങൾ തിങ്ങിപ്പാർക്കുന്നതു കാരണവും കൂടുതൽ പശുക്കളെ വളർത്തുന്നത് പാരിസ്ഥിതികവും സാമൂഹ്യവുമായ പ്രശ്നങ്ങൾക്ക് കാരണമാകുമെന്നതിനാൽ പൊല്യൂഷൻ കൺട്രോൾ ബോർഡിന്റെയും മൃഗസംരക്ഷണ വകുപ്പിന്റെയും സഹകരണത്തോടെ പ്ലാൻ തയ്യാറാക്കി കർഷകരെ ബോധവൽക്കരിക്കേണ്ടതാണെന്നും സമിതി നിർദ്ദേശിക്കുന്നു. പുതുതായി സ്ഥാപിക്കപ്പെട്ട വെറ്ററിനറി സർവ്വകലാശാലയുടെ പ്രവർത്തനങ്ങൾ ഈ മേഖലയിൽ പ്രയോജനപ്പെടുത്തുന്നതിന് നടപടി സ്വീകരിക്കണമെന്ന് സമിതി ശുപാർശ ചെയ്യുന്നു.

ക്ഷീരോത്സവങ്ങൾ

35. ക്ഷീരവികസന വകുപ്പിന്റെ കീഴിൽ വർഷംതോറും ബ്ലോക്ക് തലത്തിൽ ഏതെങ്കിലും ഒരു സംഘത്തിൽ വച്ച് കന്നുകാലി പ്രദർശനം, സെമിനാറുകൾ, ചികിത്സാക്യാമ്പ് എന്നിവ ഉൾപ്പെടുത്തി ക്ഷീരോത്സവങ്ങൾ സംഘടിപ്പിക്കുന്നു. പ്രദർശനത്തിൽ പശുക്കൾ, കിടാരി, കന്നുകൂട്ടികൾ, എരുമ എന്നീ ഇനങ്ങൾ തിരിച്ച് സമ്മാനം നൽകുകയും ചെയ്യുന്നു. ജില്ലാ ക്ഷീരോത്സവങ്ങളും സംഘടിപ്പിക്കുന്നു.

36. ക്ഷീരോത്സവങ്ങൾ കൂടുതൽ ജനകീയമായ രീതിയിൽ നടത്തേണ്ടതാണ്. സ്ഥിരം ടൈംലിയിൽ നിന്ന് വ്യത്യസ്തമായി താഴെ തട്ടുവരെയുള്ള ക്ഷീരകർഷകർക്ക് പ്രയോജനപ്രദമായ രീതിയിൽ ഇതിന്റെ സിലബസ് പുതുക്കി നിശ്ചയിക്കണമെന്നും ചർച്ചാക്ലാസുകളും, ഫിലിം ഷോകളും ഉൾപ്പെടെ നൂതന പദ്ധതികൾ ഉൾപ്പെടുത്തുന്നതിനാവശ്യമായ നടപടികൾ സ്വീകരിക്കണമെന്നും സമിതി ശുപാർശ ചെയ്യുന്നു. എല്ലാ ക്ഷീരകർഷകരെയും ഇതിന്റെ ഭാഗമാക്കണമെന്നും സാധ്യതകൾ പരമാവധി പ്രയോജനപ്പെടുത്തണമെന്നും, ക്ഷീരവികസന പ്രവർത്തനത്തിന് കുറഞ്ഞ പലിശ നിരക്കിൽ ലോൺ നൽകുന്നതിനുള്ള നടപടികൾ സ്വീകരിക്കണമെന്നും സമിതി ശുപാർശ ചെയ്യുന്നു. കൂടാതെ തദ്ദേശീയരും, നൂതനമായ കൃഷിരീതിയിലൂടെ ക്ഷീരോല്പാദനരംഗത്ത് വിജയം കൈവരിച്ചവരുമായ ക്ഷീരോല്പാദകരുടെ അനുഭവ സമ്പത്ത് മറ്റ് ക്ഷീരോല്പാദകരുമായി പങ്ക് വയ്ക്കാനും അതുവഴി പ്രസ്തുത പ്രദേശത്തെ മൊത്തം ക്ഷീരോല്പാദകർക്കും ഇതിന്റെ പ്രയോജനം ലഭിക്കത്തക്കവിധത്തിലുള്ള പഠന ക്ലാസുകൾ ക്ഷീരോത്സവത്തോടനുബന്ധിച്ച് സംഘടിപ്പിക്കുവാനും സമിതി ശുപാർശ ചെയ്യുന്നു.

ഡെയറി ഫാർമേഴ്സ് ക്ഷേമനിധി ബോർഡ്

37. വളരെയധികം അധാനം ആവശ്യമുള്ള പ്രവൃത്തിയാണ് കന്നുകാലി വളർത്തൽ. നിലവിൽ ഈ അധാനത്തിന് ആനുപാതികമായ പ്രതിഫലം ക്ഷീരകർഷകർക്ക് ലഭ്യമാകുന്നില്ല. നിലവിലുള്ള ക്ഷീരകർഷകരെ ഈ മേഖലയിൽ പിടിച്ചു നിർത്തുന്നതിനും കൂടുതൽ പേരെ ഇവിടേക്ക് ആകർഷിക്കുന്നതിനുമായി കൂടുതൽ ആനുകൂല്യങ്ങൾ നടപ്പിലാക്കണമെന്നും ക്ഷീരകർഷകർക്കുള്ള മിനിമം പെൻഷൻ 1000 രൂപയായി ഉയർത്തണമെന്നും സമിതി ശുപാർശ ചെയ്യുന്നു. അസംഘടിത മേഖലയിലുള്ള കൂടുതൽ ആളുകളെ ക്ഷീര വികസന മേഖലയിൽ ഉൾപ്പെടുത്തുന്നതിനും കർഷകർക്ക് കുറഞ്ഞ ചെലവിൽ പശുക്കളെ വിതരണം ചെയ്യുന്നതിനും നടപടി സ്വീകരിക്കണമെന്നും സമിതി ശുപാർശ ചെയ്യുന്നു.

38. ക്ഷീരകർഷക ക്ഷേമനിധി പ്രവർത്തനങ്ങൾക്കായി ബഡ്ജറ്റിൽ തുക വകയിരുത്തുന്നുണ്ടെങ്കിലും പ്രാഥമിക സംഘങ്ങളിലെ പാൽ വിതരണക്കാർക്ക് ക്ഷേമനിധിയോ സമാന പദ്ധതികളോ നിലവിലില്ലെന്ന് സമിതി മനസ്സിലാക്കുന്നു. ക്ഷേമനിധിയിൽ സംസ്ഥാനത്തെ എല്ലാ ക്ഷീര കർഷകരെയും അംഗങ്ങളാക്കണമെന്നും മൂലധന സമാഹരണം കാര്യക്ഷമമാക്കണമെന്നും ബോർഡിന് സർക്കാരിൽ നിന്നും ആനുകൂല്യങ്ങൾ ലഭ്യമാക്കുന്നതിനുള്ള നടപടികൾ വകുപ്പ് സ്വീകരിക്കണമെന്നും കർഷകർക്ക് കുറഞ്ഞ പലിശ നിരക്കിൽ ലോൺ ലഭ്യമാക്കുന്നതിനും ക്ഷീരകർഷകർക്ക് ഇൻഷുറൻസ് പരിരക്ഷ ഏർപ്പെടുത്തുന്നതിനും നടപടികൾ സ്വീകരിക്കണമെന്നും സമിതി ശുപാർശ ചെയ്യുന്നു.

39. ബഡ്ജറ്റിൽ അനുവദിച്ചിട്ടുള്ള തുകകൾ യഥാസമയം അതാത് കാര്യങ്ങൾക്കുതന്നെ പൂർണ്ണമായി ഉപയോഗിക്കുന്നു എന്ന് ബന്ധപ്പെട്ടവർ ഉറപ്പുവരുത്തേണ്ടതാണെന്ന് സമിതി ശുപാർശ ചെയ്യുന്നു.

40. സംസ്ഥാനത്ത് മൂവായിരത്തിത്തൊള്ളായിരം ക്ഷീരസംഘങ്ങൾ നിലവിലുള്ളതായും, ഓരോ സൊസൈറ്റിയിലും 56 സംഭരണ കേന്ദ്രങ്ങൾ ഉള്ളതായും എന്നാൽ ഈ സംഭരണ കേന്ദ്രങ്ങളിൽ പാലിന്റെ ഗുണനിലവാരത്തെപ്പറ്റിയുള്ള വിവരങ്ങൾ കർഷകർക്ക് നൽകുന്നതിനുള്ള യാതൊരുവിധ സംവിധാനവും നിലവിലില്ലെന്നും ക്ഷീര വികസന വകുപ്പിന്റെയും മറ്റും ബന്ധപ്പെട്ട ഉദ്യോഗസ്ഥരുമായി ക്ഷീരമേഖലയെ കുറിച്ചുള്ള പഠനത്തിന്റെ ഭാഗമായി സമിതി നടത്തിയ തെളിവെടുപ്പ് വേളയിൽ സമിതിക്ക് ബോധ്യമായി.

41. തങ്ങൾ നൽകുന്ന പാലിന്റെ ഗുണനിലവാരത്തെക്കുറിച്ച് അജ്ഞരായ ക്ഷീരോല്പാദകർക്ക് ഇതുമൂലം അർഹമായ പ്രതിഫലം ലഭിക്കാതെ പോകുന്ന അവസ്ഥയാണിപ്പോഴുള്ളത്. ഇതിന് പരിഹാരമായി എൻ.ഡി.പി. പദ്ധതി പ്രകാരം ഓരോ പഞ്ചായത്തിലും ലാബ് സംവിധാനത്തോട് കൂടിയ മൊബൈൽ ആട്ടോമാറ്റിക് ലിങ്ക് കണക്ഷൻ നടപ്പിലാക്കുവാനും അതുവഴി ക്ഷീരോല്പാദകർ സംഘത്തിൽ പാൽ നൽകുമ്പോൾതന്നെ പാലിന്റെ അളവിന്റെയും ഗുണനിലവാരത്തിന്റെയും അടിസ്ഥാനത്തിൽ ക്ഷീര കർഷകർക്ക് അർഹമായ പ്രതിഫലം ലഭ്യമാക്കുന്നതിനുള്ള നടപടികൾ സ്വീകരിക്കുവാനും സമിതി ശുപാർശ ചെയ്യുന്നു.

കന്നുകാലി സെൻസസ്

42. കന്നുകാലി സെൻസസ് കൂടുതൽ വിപുലവും കാര്യക്ഷമവുമാകണം. കന്നുകാലി സെൻസസ് എടുക്കുമ്പോൾ പശുക്കളുടെ എണ്ണം മാത്രം രേഖപ്പെടുത്തി ഡേറ്റാ ബാങ്ക് തയ്യാറാക്കുന്ന നിലവിലുള്ള രീതി ശാസ്ത്രീയമല്ല. ആയതിനാൽ ഏതിനും പശുവാണു്, എത്ര പാൽ ഉല്പാദിപ്പിക്കുന്നു എന്നീ കാര്യങ്ങൾ കൂടി ഉൾപ്പെടുത്തി വേണം കന്നുകാലി സെൻസസ് നടത്തേണ്ടതെന്ന് സമിതി നിർദ്ദേശിക്കുന്നു. സംസ്ഥാനത്ത് ഉല്പാദിപ്പിക്കപ്പെടുന്ന പാലിന്റെ അളവ് ലഭ്യമായിട്ടും അതിന്റെ സ്ഥിതി വിവരകണക്ക് ക്ഷീര വികസന വകുപ്പിന്റെ കൈവശമില്ലാത്തത് തീർത്തും അശാസ്ത്രീയവും ശോചനീയവുമായ അവസ്ഥയാണ്. അതുകൊണ്ട് വകുപ്പിന്റെ കൈവശമില്ലാത്ത വിശദാംശങ്ങൾ ഏത് ഏജൻസിയുടെ പക്കലാണ് ഉള്ളതെന്ന് മനസ്സിലാക്കി അത് ശേഖരിക്കുവാനും അന്യസംസ്ഥാനങ്ങളിൽ നിന്നുള്ള പാലിന്റെ അളവ് ചെക്ക് പോസ്റ്റുകളിൽ വെച്ച് കണ്ടെത്തുന്നതിനും വകുപ്പിന്റെ ഭാവി പ്രവർത്തനത്തിന് ഉതകുന്ന രീതിയിൽ സൂക്ഷിക്കുവാനും നടപടി സ്വീകരിക്കണമെന്ന് സമിതി ശുപാർശ ചെയ്യുന്നു.

43. ഇതോടൊപ്പം മാർക്കറ്റിംഗ് സംബന്ധിച്ച സമഗ്ര പഠനം നടത്തുന്നതിനും രോഗം ബാധിച്ച കന്നുകാലികളുടെ പാൽ വിതരണം ചെയ്യപ്പെടുന്നത് തടയുന്നതിനുമുള്ള നടപടികൾ സ്വീകരിക്കുന്നതിനും വകുപ്പ് മുൻകൈ എടുക്കേണ്ടതാണ്. അനിമൽ ഡിസീസ് കൺട്രോൾ പ്രോഗ്രാം കൂടുതൽ വ്യാപകമാക്കി കാലാകാലങ്ങളിൽ പശുക്കൾക്ക് പരിശോധന നിർബന്ധിതമാക്കണമെന്ന് സമിതി ശുപാർശ ചെയ്യുന്നു. ഓരോ പശുവിനേയും ഇയർ ടാഗ് വെച്ച് പരിശോധന നടത്തണമെന്നും പല മേഖലകളായി തിരിച്ച് കർഷകർക്ക് ഇതു സംബന്ധിച്ച് വിദഗ്ദ്ധ പരിശീലനം ലഭ്യമാക്കണമെന്നും സമിതി ശുപാർശ ചെയ്യുന്നു.

44. മുല്യവർദ്ധിത ഉല്പന്നങ്ങളായ ഐസ്ക്രീം, ബട്ടർ, ചീസ് തുടങ്ങിയവയുടെ നിർമ്മാണത്തിലൂടെ വളരെയധികം ലാഭം ഉണ്ടാക്കാൻ സാധിക്കും എന്ന് വ്യക്തമായ സാഹചര്യത്തിൽ പാൽ ഉല്പാദനവും, സംഭരണവും പൂർണ്ണതോതിലാകേണ്ടത് അത്യാവശ്യമാണ്. ഉല്പാദനവും സംഭരണവും വർദ്ധിക്കുന്നതനുസരിച്ച് വിപണി കണ്ടെത്തുന്നതിന് കർഷകർക്ക് ബുദ്ധിമുട്ട് അനുഭവപ്പെടാതിരിക്കുന്നതിനായി അവ മുല്യവർദ്ധിത ഉല്പന്നങ്ങളാക്കി മാറ്റുന്നതിനുള്ള നടപടികൾ സ്വീകരിക്കേണ്ടതാണ്. കൂടുതലുള്ള പാൽ, മിൽക്ക് പൗഡർ പോലുള്ള ഉൽപ്പന്നങ്ങളാക്കണമെന്നും സംസ്ഥാനത്ത് പരമാവധി പാൽ സംഭരണം നടത്തണമെന്നും ആയത് സംബന്ധിച്ച് നടപടികൾ ത്വരിതപ്പെടുത്തണമെന്നും ഇത്തരം ഉല്പന്നങ്ങളുണ്ടാക്കുന്ന ഫാക്ടറികൾ കൂടുതലായി സ്ഥാപിക്കണമെന്നും സമിതി നിർദ്ദേശിക്കുന്നു.

45. പ്രോജക്ടുകൾ ക്ഷീരകർഷകർക്ക് കൊടുക്കുമ്പോൾ ഇന്റഗ്രേറ്റ് ചെയ്യുന്നതിനുള്ള സംവിധാനം ഉണ്ടാകേണ്ടതാണ്. കൃഷി വകുപ്പിന്റെ കീഴിലുള്ള എല്ലാ ഏജൻസികളെയും, അനുബന്ധ വകുപ്പുകളെയും യോജിപ്പിച്ച് കൊണ്ടുള്ള സമീപനമാണ് പ്രോജക്ടുകളുടെ നടത്തിപ്പിൽ സ്വീകരിക്കേണ്ടതെന്ന് സമിതി അഭിപ്രായപ്പെട്ടു. മേഖല ഇന്റഗ്രേറ്റഡ് ഡെയറി ഡെവലപ്പ്മെന്റ് പ്രോജക്ട് എല്ലാ ജില്ലകളിലും വ്യാപിപ്പിക്കണമെന്നും വെർമിക്രോസ്സ്, ബയോഗ്യാസ് പ്ലാന്റുകൾ എന്നിവ കൂടുതൽ വ്യാപകമായി സ്ഥാപിക്കുന്നതിന് നടപടി സ്വീകരിക്കണമെന്നും സമിതി ശുപാർശ ചെയ്യുന്നു.

46. പശുഗ്രാമം, മിൽക്ക് ഷെഡ് ഡെവലപ്പ്മെന്റ് പദ്ധതി, സമഗ്ര പുൽകൃഷി വ്യാപനം, ഹീഫർ പാർക്ക്, മോഡൽ ഡെയറിഫാം എന്നിവ കൂടുതൽ കാര്യക്ഷമമായി പ്രവർത്തിക്കുന്നതിനുള്ള നടപടി സ്വീകരിക്കണമെന്നും സമിതി ശുപാർശ ചെയ്യുന്നു.

47. ക്ഷീരവികസന മേഖലയിൽ പ്രവർത്തിക്കുന്ന കർഷകർക്കായി നിരവധി പദ്ധതികൾ കേന്ദ്ര സംസ്ഥാന സർക്കാരുകളുടേയും, മറ്റ് സാമ്പത്തിക ഏജൻസികളുടേയും സഹായത്തോടെ നടപ്പിലാക്കാൻ ലക്ഷ്യമിട്ടിട്ടുണ്ടെങ്കിലും അവ സമയബന്ധിതമായി നടപ്പിലാക്കാൻ കഴിയാത്തതാണ് ഈ മേഖലയിലെ വികസന പ്രവർത്തനങ്ങൾക്ക് തടസ്സമായി നിൽക്കുന്നത്.

48. സംസ്ഥാനത്തെ ക്ഷീരവികസന മേഖലയുമായി ബന്ധപ്പെട്ടവർ കൂടുതൽ ആർജ്ജവത്തോടെ ക്ഷീര വികസന പ്രവർത്തനങ്ങളിൽ ഇടപെടുമെന്നും സമയബന്ധിതമായി അവ കർഷകരിൽ എത്തിക്കുന്ന കാര്യത്തിൽ നിഷ്കർഷ പാലിക്കുമെന്നും സമിതി പ്രത്യാശിക്കുന്നു. അതോടൊപ്പം ഈ റിപ്പോർട്ടിലൂടെ സമിതി മുന്നോട്ടു വച്ചിരിക്കുന്ന നിർദ്ദേശങ്ങളും ശുപാർശകളും അടിയന്തിര പ്രാധാന്യത്തോടെ നടപ്പിലാക്കി സമിതിക്ക് യഥാസമയം റിപ്പോർട്ട് ലഭ്യമാക്കണമെന്നും സമിതി നിർദ്ദേശിക്കുന്നു.

തിരുവനന്തപുരം,
2013 ജൂലൈ 8.

വി. ഡി. സതീശൻ,
അധ്യക്ഷൻ,
എസ്റ്റിമേറ്റ്സ് കമ്മിറ്റി.

അനുബന്ധം I

ക്ഷീരവികസന വകുപ്പിലെ മൊത്തം ജീവനക്കാരുടെ തസ്തികതിരിച്ചുള്ള സ്റ്റേറ്റ്‌മെന്റ്

1. ഡയറക്ടർ	..	1
2. ജോയിന്റ് ഡയറക്ടർ	..	2
3. അഡ്മിനിസ്ട്രേറ്റീവ് ഓഫീസർ	..	1
4. ഫിനാൻസ് ഓഫീസർ	..	1
5. ഡെപ്യൂട്ടി ഡയറക്ടർ/പ്രിൻസിപ്പാൾ, ക്ഷീര പരിശീലന കേന്ദ്രം	..	23
6. അഡ്മിനിസ്ട്രേറ്റീവ് അസിസ്റ്റന്റ്	..	1
7. അസിസ്റ്റന്റ് ഡയറക്ടർ/സബ്ജക്ട് മാറ്റർ സ്പെഷ്യലിസ്റ്റ്/ വൈസ് പ്രിൻസിപ്പാൾ, ക്യാളിറ്റി കൺട്രോൾ ഓഫീസർ	..	31
8. സബ്ജക്ട് മാറ്റർ സ്പെഷ്യലിസ്റ്റ് (സഹകരണം)	..	5
9. ക്ഷീരവികസന ഓഫീസർ	..	176
10. സീനിയർ സൂപ്രണ്ട്	..	20
11. ജൂനിയർ സൂപ്രണ്ട്	..	6
12. ഫെയർ കോപ്പി സൂപ്രണ്ട്	..	1
13. സെലക്ഷൻ ഗ്രേഡ് ടൈപ്പിസ്റ്റ്	..	5
14. സീനിയർ ഗ്രേഡ് ടൈപ്പിസ്റ്റ്	..	5
15. ഹെഡ് ക്ലർക്ക്	..	14
16. സ്റ്റാറ്റിസ്റ്റിക്കൽ അസിസ്റ്റന്റ്	..	2
17. യു. ഡി. ക്ലർക്ക്	..	96
18. യു. ഡി. ടൈപ്പിസ്റ്റ്	..	12
19. എൽ. ഡി. ക്ലർക്ക്	..	97
20. എൽ. ഡി. ടൈപ്പിസ്റ്റ്	..	12
21. ക്ലർക്ക് ടൈപ്പിസ്റ്റ്	..	3
22. കോൺഫിഡൻഷ്യൽ അസിസ്റ്റന്റ്	..	3
23. ഡെവറി ഫാം ഇൻസ്ട്രക്ടർ	..	269
24. ലബോറട്ടറി ടെക്നീഷ്യൻ	..	12

25. അഗ്രികൾച്ചറൽ അസിസ്റ്റന്റ്	..	2
26. ഡ്രൈവർ	..	28
27. ഫിലിം ഓപ്പറേറ്റർ	..	5
28. ആർട്ടിസ്റ്റ്	..	1
29. ലാബ് അസിസ്റ്റന്റ്	..	7
30. വാച്ചർ	..	12
31. അറ്റൻഡർ/റിക്കാർഡ് അറ്റൻഡർ/ക്ലരിക്കൽ അറ്റൻഡർ	..	6
32. ഓഫീസ് അറ്റൻഡന്റ്	..	134
33. ക്ലീനർ	..	1
34. ബൈന്റർ	..	2
35. ഡ്യൂപ്ലിക്കേറ്റിംഗ് മെഷീൻ ഓപ്പറേറ്റർ	..	1
36. പമ്പ് ഓപ്പറേറ്റർ	..	1
37. ഫുൾടൈം സ്വീപ്പർ	..	3
38. പാർട്ട്ടൈം സ്വീപ്പർ	..	44
39. സ്ഥിരം തൊഴിലാളികൾ	..	37
40. കാഷ്വൽ തൊഴിലാളികൾ	..	43

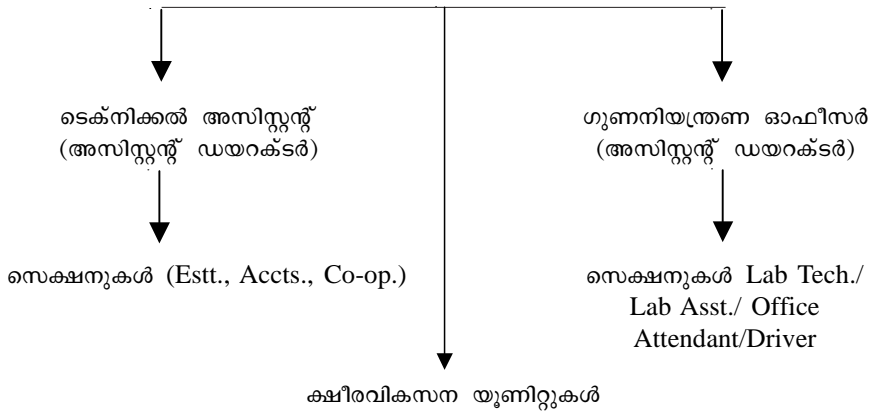
പ്രവർത്തനങ്ങൾ

വകുപ്പിന്റെ ഭരണം സാങ്കേതിക-സാമ്പത്തിക കാര്യങ്ങളുടെ നിയന്ത്രണം ഇവ വകുപ്പ് അദ്ധ്യക്ഷനായ ഡയറക്ടറിൽ നിക്ഷിപ്തമാണ്. ക്ഷീര സഹകരണ സംഘങ്ങളുടെ രജിസ്ട്രാർ കൂടിയാണ് ക്ഷീരവികസന വകുപ്പ് ഡയറക്ടർ. 1992-ലെ മിൽക്ക് ആന്റ് മിൽക്ക് പ്രോഡക്ട്സ് ഓർഡർ (കേന്ദ്ര നിയമം) പ്രകാരം പാൽ സംസ്കരണശാലകളുടെ സംസ്ഥാന രജിസ്റ്ററിംഗ് അതോറിറ്റിയുടെ ചുമതലകൂടി ക്ഷീരവികസന വകുപ്പ് ഡയറക്ടർ നിർവ്വഹിച്ചുവരുന്നു. വകുപ്പ് കാര്യാലയത്തിലെ മുഖ്യ സാങ്കേതിക വിഭാഗങ്ങൾ സഹകരണം, എക്സ്റ്റൻഷൻ, ആസൂത്രണം, ഗുണനിയന്ത്രണം (എം.എം.പി.ഒ.) എന്നിവയാണ്.

അനുബന്ധം II

ജില്ലാ ഭരണം

ഡെപ്യൂട്ടി ഡയറക്ടർ



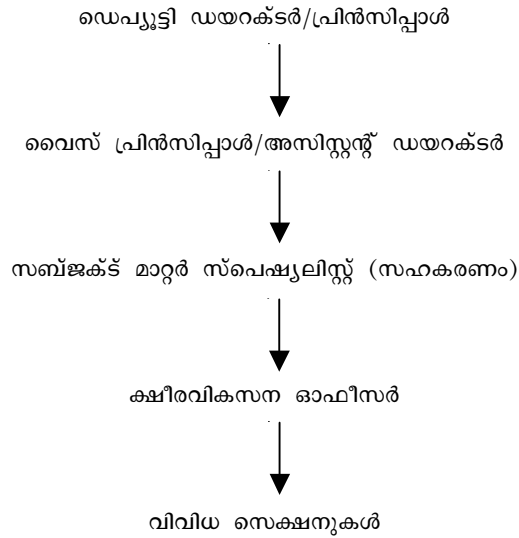
പ്രവർത്തനം

ജില്ലാതല ക്ഷീരവികസന പ്രവർത്തനങ്ങളുടെ ചുമതല വഹിക്കുന്നത് ഡെപ്യൂട്ടി ഡയറക്ടറുടെ പദവിയുള്ള ജില്ലാ ഓഫീസറാണ്. സാങ്കേതിക കാര്യങ്ങളിൽ ജില്ലാ ഓഫീസറെ സഹായിക്കുന്നത് ടെക്നിക്കൽ അസിസ്റ്റന്റാണ്. കൂടാതെ പാലിന്റെ ഗുണനിലവാരം പരിശോധിക്കുന്നതിന് പാൽ ഗുണനിയന്ത്രണ യൂണിറ്റ് ഒരു അസിസ്റ്റന്റ് ഡയറക്ടറുടെ കീഴിൽ പ്രവർത്തിച്ചുവരുന്നു.

ഗുണനിയന്ത്രണ ഓഫീസർ പാലിന്റെയും, പാലുല്പന്നങ്ങളുടെയും ഗുണനിയന്ത്രണം സംബന്ധിച്ച പരാതികളിന്മേൽ 20 ദിവസത്തിനകം അന്വേഷണം നടത്തി മറുപടി നൽകണം. ഉല്പാദകരുടെയും ഉപഭോക്താക്കളുടെയും പാലിന്റെ ഗുണനിലവാരം സംബന്ധിച്ച ബോധവൽക്കരണം വിജ്ഞാനവ്യാപന പ്രവർത്തനങ്ങളും ഇവരുടെ പ്രവർത്തനങ്ങളാണ്.

ജില്ലാ ഓഫീസറുടെ നിയന്ത്രണത്തിൽ ക്ഷീരവികസന യൂണിറ്റുകൾവഴി വകുപ്പിന്റെയും ജില്ല/ബ്ലോക്ക് പഞ്ചായത്തുകളുടെയും പദ്ധതി പ്രവർത്തനങ്ങൾ നടത്തുകയും, അവയുടെ ഓഡിറ്റ് നടത്തുകയും ചെയ്യുന്നു.

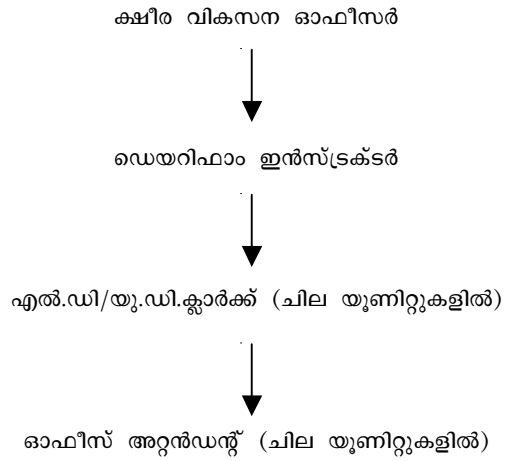
ക്ഷീര പരിശീലന കേന്ദ്രം



പ്രവർത്തനം

1. കാലിനങ്ങളിൽ പ്രോത്സാഹിപ്പിച്ച് ശാസ്ത്രീയമായി ക്ഷീരോല്പാദനം വർദ്ധിപ്പിക്കുന്നതിന് കർഷകരെ പ്രാപ്തരാക്കും.
2. ശുദ്ധമായ പാൽ ഉല്പാദനം ലക്ഷ്യമാക്കി ശാസ്ത്രീയമായ അവബോധം കർഷകരിൽ വളർത്തുക.
3. പാലിന്റെ ഉപഭോഗം വർദ്ധിപ്പിക്കാൻ ഉതകുന്ന വിവിധ ക്ഷീരോല്പന്നങ്ങളുടെ നിർമ്മാണ വിപണന തന്ത്രങ്ങൾ ഫലപ്രദമായി കർഷകരിലും മറ്റ് തല്പരരായവരിലും എത്തിക്കുക.
4. ക്ഷീരോല്പാദന രംഗത്ത് സ്വയം തൊഴിൽ കണ്ടെത്തുവാൻ സഹായിക്കുക.
5. ക്ഷീര സംഘം ജീവനക്കാർക്കും ബോർഡ് അംഗങ്ങൾക്കും സംഘം പ്രവർത്തനങ്ങൾ സുഗമമാക്കുന്നതിന് ആവശ്യമായ പരിശീലനങ്ങളും പാൽ ഗുണനിലവാര പരിശീലന പരിപാടികളും നടത്തുക.
6. വകുപ്പിലെ ഉദ്യോഗസ്ഥർക്ക് ഇൻസർവ്വീസ് ട്രെയിനിംഗ് നൽകുക.
7. പദ്ധതി പ്രകാരം തെരഞ്ഞെടുത്ത ഗുണഭോക്താക്കൾക്ക് പ്രത്യേക പരിശീലന പരിപാടി.
8. വകുപ്പിന്റെ വിവിധ വർക്ക്ഷോപ്പുകൾ.

ക്ഷീര വികസന യൂണിറ്റുകൾ



പ്രവർത്തനം

ബ്ലോക്ക് തലത്തിലുള്ള വകുപ്പിന്റെ ഏറ്റവും താഴെത്തട്ടിലുള്ള ഓഫീസാണിത്. ബ്ലോക്ക് പഞ്ചായത്ത് പരിധിയിൽ സംസ്ഥാന/തദ്ദേശസ്വയംഭരണ സ്ഥാപനങ്ങൾ ആവിഷ്കരിക്കുന്ന ക്ഷീരവികസന പദ്ധതികൾ നടപ്പിലാക്കുക, പ്രാഥമിക ക്ഷീര സഹകരണ സംഘങ്ങളുടെ പ്രവർത്തന മേൽനോട്ടം നിർവ്വഹിക്കുക, ക്ഷീരസഹകരണ ശൃംഖല ശക്തവും വ്യാപകവുമാക്കുക, ക്ഷീര കർഷകർക്ക് ആവശ്യമായ വിജ്ഞാന പ്രവർത്തനം നടത്തുന്നതിലൂടെ കർഷകർക്ക് പാലുല്പാദനം ലാഭകരമാക്കുന്നതിന് സഹായിക്കുക. ക്ഷീര കർഷകരുടെ ക്ഷേമ പ്രവർത്തനങ്ങളുടെ പ്രാഥമിക പ്രവർത്തനങ്ങൾ നടപ്പിലാക്കുന്നതും യൂണിറ്റ് ഓഫീസുകൾ മുഖേനയാണ്.

KERALA 19TH QUINQUENNIAL LIVESTOCK CENSUS 2012

Distribution of Livestock in Districts—Quick Estimate

Sl. No.	District	No. of Cattle	Buffalo	Goat	Sheep	Pig	Rabbit	Fowls	Total Ducks	Total Turkeys	Quails	Other Poultry Birds
1	Thiruvananthapuram	104444	3782	164479	33	3090	23332	1007832	68933	8770	10833	22339
2	Kollam	106645	5789	111166	10	1017	12825	660328	108852	3896	6150	23662
3	Alappuzha	79577	5902	55161	..	598	11569	690092	732748	2009	9336	10364
4	Pathanamthitta	72233	2592	46935	..	1508	10685	558609	28108	78	2200	6885
5	Kottayam	95822	6065	92794	2	7022	18489	260755	199523	1656	11737	12806
6	Idukki	95555	5627	97974	25	11631	39628	293669	24897	3657	908	4420
7	Ernakulam	112015	12726	130228	..	5736	22924	868548	93270	4503	20936	39900
8	Thrissur	108152	18669	112184	64	5868	19705	880705	61041	5921	31006	78129
9	Palakkad	169208	9018	113180	62	778	6169	638068	19166	3811	5558	13031
10	Kozhikode	109500	4121	43867	7	3224	10423	699227	20302	2484	7101	34199
11	Kannur	106237	765	55262	3	4534	8508	506496	10431	2359	6509	8792
12	Malappuram	84131	19893	145187	..	945	20014	1249813	91376	6472	42584	48870
13	Kasaragod	87824	1301	33721	12	2923	3461	354905	5177	1354	2223	6330
14	Wayanad	76777	5150	34920	14	3509	12931	218813	14149	1092	1028	1993
	Total	1408120	101400	1237058	232	52383	220663	8887860	1477973	48062	158109	311720